



ไปรษณีย์ไทย
Thailand Post



คู่มือปฏิบัติงานด้านความรับผิดชอบต่อสังคมและสิ่งแวดล้อม
ของ บริษัท ไปรษณีย์ไทย จำกัด (ปณท) ตามมาตรฐาน ISO26000

คู่มือปฏิบัติงานด้านความรับผิดชอบต่อสังคมและสิ่งแวดล้อม
ของ บริษัท ไปรษณีย์ไทย จำกัด (ปณท) ตามมาตรฐาน ISO26000

เรื่อง คู่มือปฏิบัติงานด้านความรับผิดชอบต่อสังคมและสิ่งแวดล้อม
หมายเลขเอกสาร CSR - 01
แก้ไขครั้งที่ 01
วันที่มีผลบังคับใช้ 30 ธันวาคม 2564

ผู้จัดทำ	ผู้ตรวจสอบ	ผู้อนุมัติ
		
(นางเมตตา พันธนา) ผู้จัดการฝ่ายบริหารภาพลักษณ์องค์กร บริษัท ไปรษณีย์ไทย จำกัด	(ดร.วราภรณ์ ช้องเกียรติพันธ์) ประธานเจ้าหน้าที่บริหาร สายงานกลยุทธ์ และการขับเคลื่อนองค์กร บริษัท ไปรษณีย์ไทย จำกัด	(ดร.ดนนท์ สุภัทรพันธุ์) กรรมการผู้จัดการใหญ่ บริษัท ไปรษณีย์ไทย จำกัด
วันที่ 30 ธันวาคม 2564	วันที่ 30 ธันวาคม 2564	วันที่ 30 ธันวาคม 2564

สารบัญ

1. วัตถุประสงค์	1
2. โครงสร้างผู้รับผิดชอบ.....	1
3. ระบบการบริหารจัดการด้านความรับผิดชอบต่อสังคมและสิ่งแวดล้อม	3
4. ระบบการส่งเสริมการดำเนินงานด้านความรับผิดชอบต่อสังคมและสิ่งแวดล้อม	6
5. ระบบการติดตามและรายงานผลการดำเนินงาน	8
6. เอกสารแนบ	11

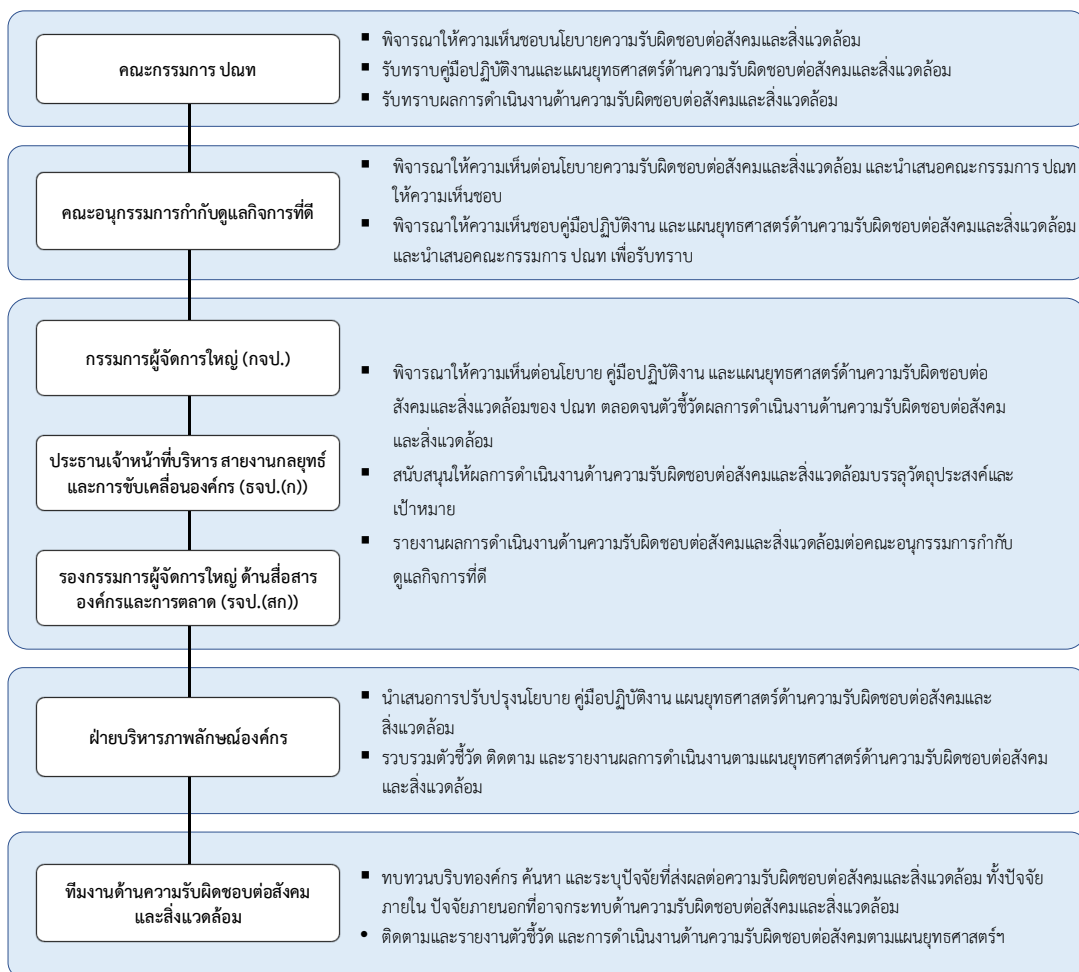
สารบัญญรูปและเอกสารแนบ

รูปที่ 1 โครงสร้างผู้รับผิดชอบด้านความรับผิดชอบต่อสังคมและสิ่งแวดล้อม	1
รูปที่ 2 ระบบการบริหารจัดการด้านความรับผิดชอบต่อสังคมและสิ่งแวดล้อม	3
รูปที่ 3 ระบบการส่งเสริมการดำเนินงานด้านความรับผิดชอบต่อสังคมและสิ่งแวดล้อม.....	7
รูปที่ 4 ระบบการติดตามและรายงานผลการดำเนินงาน.....	8
เอกสารแนบ 1 แบบฟอร์มการทบทวนปัจจัยภายใน ภายนอกด้านความความรับผิดชอบต่อสังคม .	11
เอกสารแนบ 2 นโยบายความรับผิดชอบต่อสังคมและสิ่งแวดล้อม ของ ปณท	12
เอกสารแนบ 3 โครงสร้างองค์กร	13
เอกสารแนบ 4 คำสั่ง ปณท แต่งตั้งทีมงานด้านความรับผิดชอบต่อสังคมและสิ่งแวดล้อม.....	14

1. วัตถุประสงค์

คู่มือการปฏิบัติงานนี้ จัดทำเพื่อเป็นแนวทางในการดำเนินงานด้านความรับผิดชอบต่อสังคมและสิ่งแวดล้อมของ บริษัท ไปรษณีย์ไทย จำกัด (ปณท) อย่างเป็นระบบ ตั้งแต่การออกนโยบายเพื่อแสดงทิศทางและความมุ่งมั่นของผู้บริหารในการดำเนินงานด้วยความรับผิดชอบต่อสังคม ระบบการบริหารงาน ระบบการส่งเสริมการดำเนินงานให้สามารถดำเนินการได้อย่างมีประสิทธิภาพ ระบบการติดตามและประเมินผลการดำเนินงานเพื่อให้มั่นใจว่าการดำเนินงานด้านความรับผิดชอบต่อสังคมและสิ่งแวดล้อม จะบรรลุตามวัตถุประสงค์และเป้าหมาย ตลอดจนการรายงานผลการดำเนินงานต่อผู้บริหารระดับสูงและคณะกรรมการ ปณท เพื่อให้การบริหารงานขององค์กรเป็นไปตามนโยบายความรับผิดชอบต่อสังคม ของ ปณท จึงได้กำหนดผู้รับผิดชอบและลำดับในการให้ความเห็นชอบ ดังรูปที่ 1

2. โครงสร้างผู้รับผิดชอบ



รูปที่ 1 โครงสร้างผู้รับผิดชอบด้านความรับผิดชอบต่อสังคมและสิ่งแวดล้อม

2.1 คณะกรรมการ ปณท ทำหน้าที่

- พิจารณาให้ความเห็นชอบนโยบายด้านความรับผิดชอบต่อสังคมและสิ่งแวดล้อม
- รับทราบคู่มือปฏิบัติงาน แผนยุทธศาสตร์ด้านความรับผิดชอบต่อสังคมและสิ่งแวดล้อม
- รับทราบผลการดำเนินงานด้านความรับผิดชอบต่อสังคมและสิ่งแวดล้อม

2.2 คณะอนุกรรมการกำกับดูแลกิจการที่ดี ทำหน้าที่

- พิจารณาให้ความเห็นนโยบายด้านความรับผิดชอบต่อสังคมและสิ่งแวดล้อม และนำเสนอต่อคณะกรรมการ ปณท ให้ความเห็นชอบ
- พิจารณาให้ความเห็นชอบคู่มือปฏิบัติงานและแผนยุทธศาสตร์ด้านความรับผิดชอบต่อสังคมและสิ่งแวดล้อม และนำเสนอต่อคณะกรรมการ ปณท เพื่อทราบ
- พิจารณาผลการดำเนินงานด้านความรับผิดชอบต่อสังคมและสิ่งแวดล้อม

2.3 กรรมการผู้จัดการใหญ่ (จกป.) ประธานเจ้าหน้าที่บริหาร สายงานกลยุทธ์และการขับเคลื่อนองค์กร (รจป.(ก)) และรองกรรมการผู้จัดการใหญ่ ด้านการสื่อสารองค์กรและการตลาด (รจป.(สก)) ทำหน้าที่

- พิจารณาให้ความเห็น/คำแนะนำ ต่อนโยบาย คู่มือปฏิบัติงาน และแผนยุทธศาสตร์ของ ปณท ตลอดจนตัวชี้วัดผลการดำเนินงานด้านความรับผิดชอบต่อสังคมและสิ่งแวดล้อมเพื่อการปรับปรุง
- สนับสนุนให้ผลการดำเนินงานด้านความรับผิดชอบต่อสังคมและสิ่งแวดล้อมบรรลุวัตถุประสงค์และเป้าหมาย
- รายงานผลการดำเนินงานด้านความรับผิดชอบต่อสังคมและสิ่งแวดล้อมต่อคณะอนุกรรมการกำกับดูแลกิจการที่ดี

2.4 ฝ่ายบริหารภาพลักษณ์องค์กร (ภก.) ทำหน้าที่

- รวบรวม ติดตามตัวชี้วัด และรายงานผลการดำเนินงานด้านความรับผิดชอบต่อสังคมและสิ่งแวดล้อม และนำเสนอ นโยบาย คู่มือ แผนยุทธศาสตร์ (5 ปี) และแผนปฏิบัติงานประจำปี ตามสายการบังคับบัญชาต่อรองกรรมการผู้จัดการใหญ่ ด้านการสื่อสารองค์กรและการตลาด (รจป.(สก)) ประธานเจ้าหน้าที่บริหาร สายงานกลยุทธ์และการขับเคลื่อนองค์กร (รจป.(ก)) และกรรมการผู้จัดการใหญ่ (จกป.) ตามลำดับ
- นำเสนอการปรับปรุงนโยบาย คู่มือปฏิบัติงาน แผนยุทธศาสตร์ด้านความรับผิดชอบต่อสังคมและสิ่งแวดล้อมตามสายบังคับบัญชา

2.5 ทีมงานด้านความรับผิดชอบต่อสังคมและสิ่งแวดล้อม ทำหน้าที่

- จัดทำร่างและทบทวนนโยบาย คู่มือ แผนยุทธศาสตร์ และแผนปฏิบัติงานประจำปี ด้านความรับผิดชอบต่อสังคมและสิ่งแวดล้อม โดยพิจารณาปัจจัยที่เปลี่ยนแปลงจาก ทั้งภายในและภายนอก
- ขับเคลื่อนให้มีการดำเนินการตามนโยบาย คู่มือ แผนยุทธศาสตร์ และแผนปฏิบัติงาน ประจำปี ด้านความรับผิดชอบต่อสังคมและสิ่งแวดล้อม

3. ระบบการบริหารจัดการด้านความรับผิดชอบต่อสังคมและสิ่งแวดล้อม

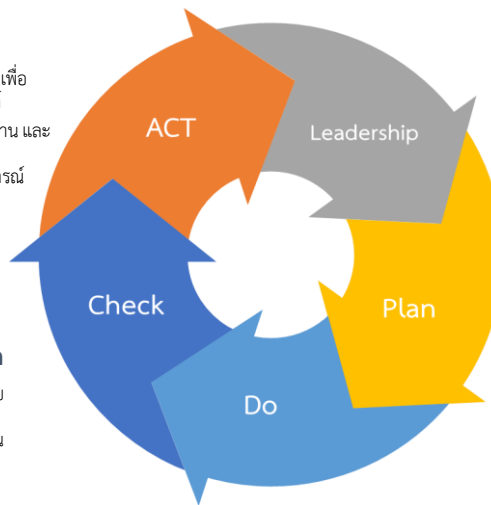
ปณท ใช้หลักการบริหารตามแนวทางวงจร Deming หรือ Deming Cycle ของ W. Edwards Deming อันประกอบด้วย การวางแผน (Plan) การดำเนินการ (Do) การวัดผลและติดตาม (Check) และการปรับปรุง/พัฒนา (Act) ดังรูปที่ 2

Improvement

- มีการรายงานผลการดำเนินงานตามตัวชี้วัดเพื่อปรับปรุง/พัฒนาแผน ให้บรรลุวัตถุประสงค์
- มีการทบทวนแผนยุทธศาสตร์ คู่มือปฏิบัติงาน และนโยบายด้านความรับผิดชอบต่อสังคมและสิ่งแวดล้อมให้เหมาะกับบริบทและสถานการณ์ที่เปลี่ยนแปลง

Monitoring & Evaluation

- มีการวัดผลตามตัวชี้วัดด้านความรับผิดชอบต่อสังคมและสิ่งแวดล้อม
- มีการติดตามและประเมินผลการดำเนินงานตามตัวชี้วัด



Commitment

- กำหนดนโยบายด้านความรับผิดชอบต่อสังคมและสิ่งแวดล้อม
- กำหนดโครงสร้าง มอบหมายอำนาจ และหน้าที่ ผู้รับผิดชอบ

Planning

- จัดให้มีคู่มือปฏิบัติงานด้านความรับผิดชอบต่อสังคมและสิ่งแวดล้อม
- จัดทำแผนแม่ยุทธศาสตร์ และตัวชี้วัดด้านความรับผิดชอบต่อสังคมและสิ่งแวดล้อม

Implementation

- สร้างความเข้าใจและความตระหนักด้านความรับผิดชอบต่อสังคมและสิ่งแวดล้อม ให้พนักงาน/ลูกจ้างประจำ
- สื่อสารข้อมูลด้านความรับผิดชอบต่อสังคมและสิ่งแวดล้อม แก่ผู้เกี่ยวข้อง และผู้มีส่วนได้ส่วนเสีย
- ดำเนินการตามแผนยุทธศาสตร์

รูปที่ 2 ระบบการบริหารจัดการด้านความรับผิดชอบต่อสังคมและสิ่งแวดล้อม



3.1 ความเป็นผู้นำ (Leadership) ผู้บริหารแสดงเจตจำนงและความมุ่งมั่นในการบริหารงาน ให้เกิดความรับผิดชอบต่อสังคม (Commitment) ด้วยการ

- ประกาศนโยบายความรับผิดชอบต่อสังคมและสิ่งแวดล้อม ของ ปณท (เอกสารแนบ 2)
- จัดโครงสร้างองค์กรให้สามารถดำเนินการได้อย่างมีประสิทธิภาพ ประสิทธิภาพ โดยมีทีมงานด้านความรับผิดชอบต่อสังคมและสิ่งแวดล้อม เป็นผู้รับผิดชอบขับเคลื่อนด้านความรับผิดชอบต่อสังคมและสิ่งแวดล้อม โดยมีฝ่ายบริหารภาพลักษณ์องค์กร (ภก.)/ด้านสื่อสารองค์กรและการตลาด (สก.)/สายงานกลยุทธ์และการขับเคลื่อนองค์กร (ก.) เป็นผู้ประสานงานและติดตามการดำเนินงานของทีมงานด้านความรับผิดชอบต่อสังคมและสิ่งแวดล้อม



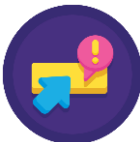
3.2 การวางแผน (Planning)

ทีมงานด้านความรับผิดชอบต่อสังคมและสิ่งแวดล้อม ทำหน้าที่

- ทบทวนบริบทองค์กร และปัจจัยภายใน ปัจจัยภายนอกที่อาจส่งผลกระทบต่อความรับผิดชอบต่อสังคมและเป้าหมายด้านความรับผิดชอบต่อสังคมและสิ่งแวดล้อมขององค์กร
- จัดให้มีคู่มือปฏิบัติงานด้านความรับผิดชอบต่อสังคมและสิ่งแวดล้อม
- จัดทำแผนยุทธศาสตร์และแผนปฏิบัติงานพร้อมตัวชี้วัดด้านความรับผิดชอบต่อสังคม

ฝ่ายบริหารภาพลักษณ์องค์กร ทำหน้าที่

- ประสานงานและติดตามการดำเนินงานด้านความรับผิดชอบต่อสังคมจากทีมงานด้านความรับผิดชอบต่อสังคมและสิ่งแวดล้อม



3.3 การนำไปปฏิบัติ (Implementation)

เมื่อแผนยุทธศาสตร์และแผนปฏิบัติงานพร้อมตัวชี้วัดด้านความรับผิดชอบต่อสังคมและสิ่งแวดล้อมได้รับความเห็นชอบจากคณะกรรมการกำกับกิจการที่ดี

ฝ่ายบริหารภาพลักษณ์องค์กร ทำหน้าที่

- ถ่ายทอดแผนยุทธศาสตร์และแผนปฏิบัติงานด้านความรับผิดชอบต่อสังคมและสิ่งแวดล้อม ที่ได้รับความเห็นชอบจากคณะกรรมการกำกับกิจการที่ดี และคณะกรรมการ ปณท ได้รับความทราบแล้ว ไปยังสายงานที่เกี่ยวข้องผ่านทีมงานด้านความรับผิดชอบต่อสังคมและสิ่งแวดล้อม เพื่อจัดทำแผนปฏิบัติงานเชิงกลยุทธ์และตัวชี้วัดของแผนปฏิบัติงานต่อไป
- จัดให้มีการสื่อสาร/กิจกรรม/การอบรมเพื่อสร้างความเข้าใจและให้ความรู้เกี่ยวกับความรับผิดชอบต่อสังคมแก่บุคลากรที่เกี่ยวข้อง
- สื่อสารข้อมูลด้านความรับผิดชอบต่อสังคมและสิ่งแวดล้อมที่จำเป็น เหมาะสมแก่บุคลากร เพื่อการรับรู้ร่วมมือกันปฏิบัติงานตามนโยบายและเป้าหมายด้านความรับผิดชอบต่อสังคมและสิ่งแวดล้อมของ ปณท

ฝ่ายที่เกี่ยวข้อง ทำหน้าที่

- จัดทำแผนปฏิบัติงาน และตัวชี้วัดให้สอดคล้องกับแผนยุทธศาสตร์ด้านความรับผิดชอบต่อสังคม
- ดำเนินการตามแผนปฏิบัติงานข้างต้น
- ให้การสนับสนุนทรัพยากรที่เหมาะสม เพียงพอ ต่อการดำเนินการให้บรรลุวัตถุประสงค์ตามแผนยุทธศาสตร์



3.4 การติดตามและประเมินผล (Monitoring & Evaluation)

หน่วยงานที่รับผิดชอบต่อตัวชี้วัด ตามแผนยุทธศาสตร์ด้านความรับผิดชอบต่อสังคมและสิ่งแวดล้อม ทำหน้าที่

- ตรวจสอบผลการดำเนินงานตามตัวชี้วัดด้านความรับผิดชอบต่อสังคมและสิ่งแวดล้อม
- รายงานผลการดำเนินงานตามตัวชี้วัดต่อ ภก. ผ่านทีมงานด้านความรับผิดชอบต่อสังคมและสิ่งแวดล้อมทุกเดือน

ฝ่ายบริหารภาพลักษณ์องค์กร ทำหน้าที่

- ติดตามผลการดำเนินงานตามตัวชี้วัดด้านความรับผิดชอบต่อสังคมและสิ่งแวดล้อมจากหน่วยงานที่เกี่ยวข้อง
- รายงานผลการดำเนินงานตามตัวชี้วัดด้านความรับผิดชอบต่อสังคมและสิ่งแวดล้อมต่อผู้บริหารตามรายงานกลยุทธ์และการขับเคลื่อนองค์กร กรรมการผู้จัดการใหญ่ (กจป.) และคณะอนุกรรมการกำกับกิจการที่ดี ตามลำดับ ทุกไตรมาส



3.5 การปรับปรุงและพัฒนาอย่างต่อเนื่อง (Improvement)

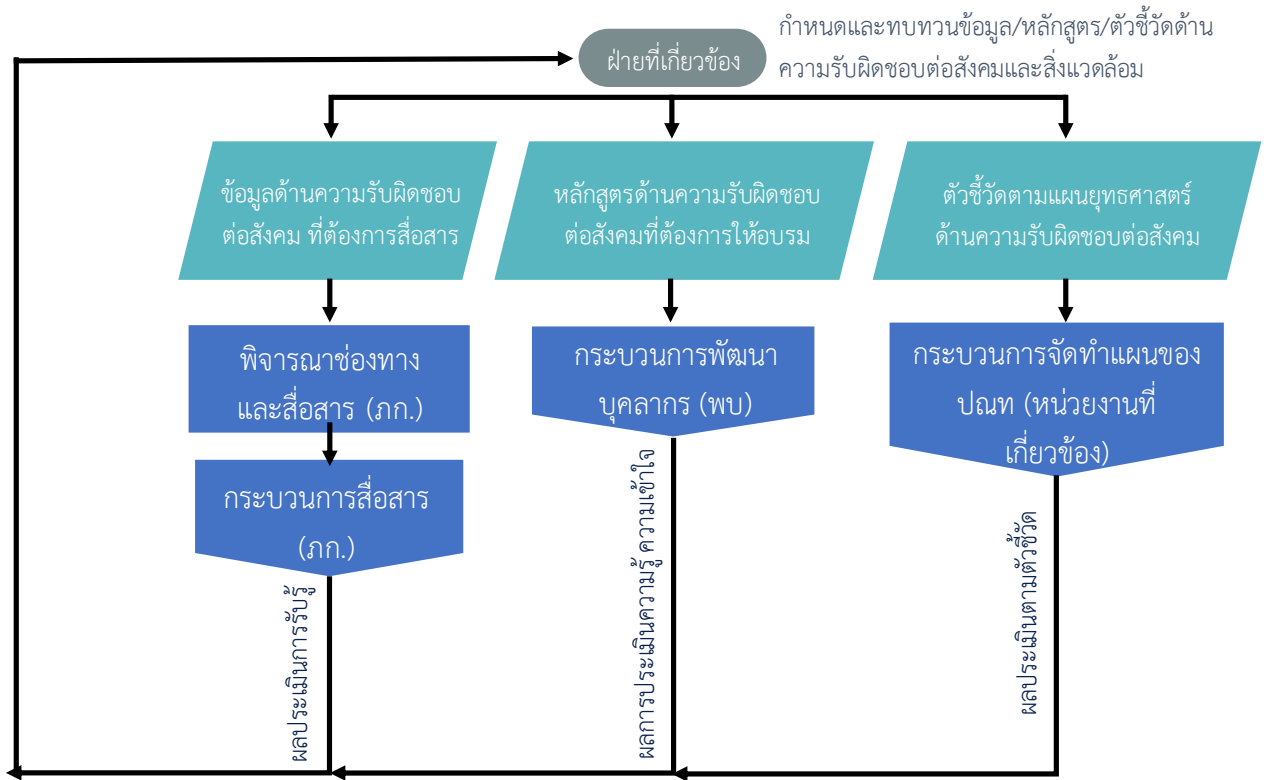
กรรมการผู้จัดการใหญ่ (กจป.) ประธานเจ้าหน้าที่บริหาร สายงานกลยุทธ์และการขับเคลื่อนองค์กร (จป.ก) รองกรรมการผู้จัดการใหญ่ ด้านสื่อสารองค์กรและการตลาด (รจป.(สก)) ทำหน้าที่

- พิจารณาผลการติดตามและประเมินผลการดำเนินงานตามตัวชี้วัด และให้คำแนะนำ (Feedback) เพื่อการปรับปรุง/พัฒนาแผนด้านความรับผิดชอบต่อสังคมทุกไตรมาส
- เสนอผลการติดตามและประเมินผลต่อคณะอนุกรรมการกำกับดูแลกิจการที่ดีทราบ และให้ความเห็นทุกไตรมาส
- สนับสนุนทรัพยากรอย่างเพียงพอเพื่อให้การดำเนินงานด้านความรับผิดชอบต่อสังคมสามารถบรรลุเป้าหมายและวัตถุประสงค์ได้
- ทบทวนประสิทธิภาพของกระบวนการดำเนินการ แผนยุทธศาสตร์ คู่มือปฏิบัติงาน และนโยบายด้านความรับผิดชอบต่อสังคมให้เหมาะกับบริบทและสถานการณ์ที่เปลี่ยนแปลง เพื่อเสนอคณะอนุกรรมการกำกับดูแลกิจการที่ดี และคณะกรรมการ ปณท ตามโครงสร้างผู้รับผิดชอบ (รูปที่ 1) ตามลำดับต่อไป

4. ระบบการส่งเสริมการดำเนินงานด้านความรับผิดชอบต่อสังคมและสิ่งแวดล้อม

เพื่อให้การดำเนินการตามนโยบายและแผนยุทธศาสตร์ด้านความรับผิดชอบต่อสังคมและสิ่งแวดล้อมบรรลุวัตถุประสงค์ บุคลากรและผู้เกี่ยวข้องต้องมีความเข้าใจตรงกัน เพื่อให้สามารถขับเคลื่อน ปณท ไปในทิศทางเดียวกันได้ ปณท ซึ่งสามารถจัดการส่งเสริมการดำเนินงานในรูปแบบที่เหมาะสมตามกลุ่มเป้าหมาย อันได้แก่ บุคลากรทั้งองค์กร ผู้เกี่ยวข้องกับแผนยุทธศาสตร์และแผนปฏิบัติงานด้านความรับผิดชอบต่อสังคม ผู้มีส่วนได้ส่วนเสียอื่นๆ ทั้งนี้ ให้มีการถ่ายทอดตัวชี้วัดของแผนยุทธศาสตร์ด้านความรับผิดชอบต่อสังคม ไปยังตัวชี้วัดของสายงานที่เกี่ยวข้อง เพื่อเป็นเป้าหมายในความสำเร็จร่วมกัน ดังขั้นตอนดังรูปที่ 3 ต่อไปนี้

- 4.1 ฝ่ายที่เกี่ยวข้องด้านความรับผิดชอบต่อสังคมและสิ่งแวดล้อม จัดเตรียมข้อมูลด้านความรับผิดชอบต่อสังคมที่ต้องการสร้างการรับรู้และความเข้าใจในเบื้องต้นแก่พนักงานให้แก่ฝ่ายบริหารภาพลักษณ์องค์กร
- 4.2 ฝ่ายบริหารภาพลักษณ์องค์กร พิจารณาช่องทางสื่อสารข้อมูลด้านความรับผิดชอบต่อสังคมและสิ่งแวดล้อมจากฝ่ายต่าง ๆ ที่เหมาะสม มีประสิทธิภาพ โดยใช้กระบวนการสื่อสารของ ปณท
- 4.3 ฝ่ายที่เกี่ยวข้อง แนะนำหลักสูตรด้านความรับผิดชอบต่อสังคมสำหรับอบรมผู้เกี่ยวข้องเพื่อให้มีความรู้สามารถใช้ในการปฏิบัติงานได้ และ/หรือกิจกรรมรูปแบบอื่น ๆ ให้แก่ฝ่ายพัฒนาบุคลากร เพื่อเข้ากระบวนการอบรมแก่ผู้เกี่ยวข้องของ ปณท
- 4.4 ทีมงานด้านความรับผิดชอบต่อสังคมและสิ่งแวดล้อม กำหนดตัวชี้วัดด้านความรับผิดชอบต่อสังคมและถ่ายทอดไปยังตัวชี้วัดของสายงานต่าง ๆ ผ่านกระบวนการจัดทำแผนยุทธศาสตร์ฯ ของ ปณท
- 4.5 ฝ่ายบริหารภาพลักษณ์องค์กร และ/หรือฝ่ายพัฒนาบุคลากร ส่งผลการประเมินการรับรู้ของบุคลากรและความรู้/ความสามารถในการปฏิบัติงานด้านความรับผิดชอบต่อสังคมและสิ่งแวดล้อมของผู้เข้าอบรมตามข้อ 4.2 และ 4.3 ตามลำดับ ให้ฝ่ายที่เกี่ยวข้องเพื่อทบทวนและปรับปรุง/พัฒนาในการกำหนดข้อมูล /หลักสูตรอบรมต่อไป



รูปที่ 3 ระบบการส่งเสริมการดำเนินงานด้านความรับผิดชอบต่อสังคมและสิ่งแวดล้อม

5. ระบบการติดตามและรายงานผลการดำเนินงาน

เพื่อให้การดำเนินงานบรรลุวัตถุประสงค์และเป้าหมายตามแผนยุทธศาสตร์ด้านความรับผิดชอบต่อสังคมและสิ่งแวดล้อม จึงต้องมีการตรวจวัดและติดตามผลการดำเนินงานด้านความรับผิดชอบต่อสังคมและสิ่งแวดล้อม ซึ่งจะถูกถ่ายทอดเป็นตัวชี้วัดของระดับสายงานที่เกี่ยวข้อง ดังรูปที่ 4



รูปที่ 4 ระบบการติดตามและรายงานผลการดำเนินงาน

5.1 หน่วยงานที่รับผิดชอบต่อตัวชี้วัด ตามแผนยุทธศาสตร์ด้านความรับผิดชอบต่อสังคมในกระบวนการ (CSR in Process) ทำหน้าที่

- ทำการตรวจวัด (Measurement) ตัวชี้วัดผลการดำเนินการตามแผนยุทธศาสตร์และแผนที่เกี่ยวข้องด้านความรับผิดชอบต่อสังคมและสิ่งแวดล้อม ทุกเดือน
- ติดตามผลการตรวจวัดข้างต้นเพื่อดูประสิทธิภาพ ประสิทธิผลของแผนฯ เทียบกับเป้าหมาย ทุกเดือน

- กรณีมีการปรับปรุงแผนฯ ต้องมีการตรวจวัด และติดตามผลการดำเนินงานหลังการปรับปรุงแผนฯ เพื่อตรวจสอบประสิทธิภาพของแผนที่ปรับปรุงทุกเดือน
- ส่งผลการติดตามตัวชี้วัดด้านความรับผิดชอบต่อสังคมและสิ่งแวดล้อม ผลการดำเนินงานตามแผนที่เปลี่ยนแปลงผ่านตัวแทนในทีมงานด้านความรับผิดชอบต่อสังคมและสิ่งแวดล้อมทุกเดือน

5.2 ทีมงานด้านความรับผิดชอบต่อสังคมและสิ่งแวดล้อม ทำหน้าที่

- ติดตามผลการดำเนินงานด้านความรับผิดชอบต่อสังคมและสิ่งแวดล้อมจากหน่วยงานที่รับผิดชอบตัวชี้วัด
- ส่งผลการดำเนินงานด้านความรับผิดชอบต่อสังคมและสิ่งแวดล้อมให้แก่ ภก. เพื่อรวบรวมต่อไป

5.3 ฝ่ายบริหารภาพลักษณ์องค์กร ทำหน้าที่

- ติดตามผลการดำเนินงานโดยรวมผลการดำเนินงานตามตัวชี้วัดด้านความรับผิดชอบต่อสังคมและสิ่งแวดล้อมจากหน่วยงานที่รับผิดชอบตัวชี้วัด
- ประเมินผลการดำเนินงานเทียบเป้าหมายเสนอผู้บริหารตามสายบังคับบัญชาทุกไตรมาส
- กรณีพบว่าแผนล่าช้า และอาจส่งผลกระทบต่อ การตอบสนองต่อผู้มีส่วนได้ส่วนเสียในประเด็นสำคัญ (Materiality) และการปฏิบัติตามกฎหมาย ของ ปณท ภก. จะรายงานให้เห็นเด่นชัด (Warning Alarm) เพื่อให้ผู้บริหารให้ความเห็นและสนับสนุนให้เป็นไปตามแผนและบรรลุวัตถุประสงค์

5.4 กรรมการผู้จัดการใหญ่ (กจป.) ประธานเจ้าหน้าที่บริหาร สายงานกลยุทธ์และการขับเคลื่อนองค์กร (รจป.(ก)) รองกรรมการผู้จัดการใหญ่ ด้านสื่อสารภาพลักษณ์องค์กรและการตลาด (รจป.(สก)) ทำหน้าที่

- พิจารณาผลการติดตามและประเมินผลการดำเนินงานตามตัวชี้วัด และให้ความเห็น (Feedback) เพื่อการปรับปรุง/พัฒนาแผนด้านความรับผิดชอบต่อสังคมและสิ่งแวดล้อมทุกไตรมาส
- เสนอผลการติดตามและประเมินผลการดำเนินงานด้านความรับผิดชอบต่อสังคมและสิ่งแวดล้อมต่อคณะอนุกรรมการกำกับดูแลกิจการที่ดี ทุกไตรมาส

5.5 คณะอนุกรรมการกำกับดูแลกิจการที่ดี ทำหน้าที่

- พิจารณาผลการติดตาม ให้ความเห็นต่อผลการดำเนินงานด้านความรับผิดชอบต่อสังคมและสิ่งแวดล้อม (กรณีผลการดำเนินการต่ำกว่าเป้าหมาย) เพื่อให้ผู้รับผิดชอบต่อสังคมดำเนินการปรับปรุง/พัฒนาแผนฯ ให้สามารถบรรลุวัตถุประสงค์และตัวชี้วัดได้ผ่าน กจป. และผู้บริหารสายงาน ซึ่งเป็นกรรมการในคณะอนุกรรมการกำกับดูแลกิจการที่ดี และ/หรือให้ความเห็นชอบตามอำนาจหน้าที่ที่ได้รับมอบหมายจากคณะกรรมการ ปณท ทุกไตรมาส

5.6 คณะกรรมการ ปณท ทำหน้าที่

- พิจารณาและให้ความเห็นต่อผลการดำเนินงานด้านความรับผิดชอบต่อสังคมและสิ่งแวดล้อม (กรณีผลการดำเนินงานต่ำกว่าเป้าหมาย) เพื่อให้ผู้รับผิดชอบต่อสังคมดำเนินการปรับปรุง/พัฒนา ให้สามารถบรรลุวัตถุประสงค์และตัวชี้วัดได้ ทุกไตรมาส

6. เอกสารแนบ

เอกสารแนบ 1 แบบฟอร์มการทบทวนปัจจัยภายใน ภายนอกด้านความรับผิดชอบต่อสังคม

ปัจจัยภายใน	ประเด็นที่เปลี่ยนแปลง	สิ่งที่ส่งผลกระทบต่อ ปณท	สิ่งที่ ปณท ต้องดำเนินการ
การเปลี่ยนแปลงโครงสร้าง ปณท	ผู้บริหารที่รับผิดชอบระบบการบริหารด้านความรับผิดชอบต่อสังคม	ความถูกต้องของการดำเนินงาน	ปรับชื่อผู้นำเสนอ ผู้อนุมัติ
ผลการประเมินคุณภาพ/ ประสิทธิภาพกระบวนการ	แผนยุทธศาสตร์และแผนงานที่ต้องรายงานต่อ คณะกรรมการกำกับดูแล กิจการที่ดี ส่วนหนึ่งมี คณะกรรมการเฉพาะเรื่อง อื่นๆ รับผิดชอบอยู่แล้ว	เกิดความซ้ำซ้อนในการติดตาม และรายงานผลการดำเนินงาน	ปรับวิธีการรายงานให้ชัดเจนว่า แผนใดเป็นแผนที่มี คณะกรรมการชุดอื่นดูแลอยู่
ปัจจัยภายนอก	ประเด็นที่เปลี่ยนแปลง	สิ่งที่ส่งผลกระทบต่อ ปณท	สิ่งที่ ปณท ต้องดำเนินการ
เกณฑ์ประเมินผลการดำเนินงาน รัฐวิสาหกิจ (SE-AM) ปี 2565 ด้านการกำกับดูแลและ การนำองค์กร หัวข้อ 4.1 การ กำกับดูแลการดำเนินงานที่ คำนึงถึงผู้มีส่วนได้ส่วนเสีย	เปลี่ยนหัวข้อ 4.1 จาก “การจัดให้มีนโยบายและคู่มือการ ปฏิบัติงาน รวมถึงการปฏิบัติงาน เชิงกลยุทธ์ ด้านความรับผิดชอบต่อสังคมในกระบวนการ Corporate Social Responsibility in Process : CSR in Process” เป็น “การ กำกับดูแลการดำเนินงานที่ คำนึงถึงผู้มีส่วนได้ส่วนเสีย”	ไม่สอดคล้องกับเกณฑ์ ประเมินผลการดำเนินงาน รัฐวิสาหกิจ (SE-AM) ใหม่	<ul style="list-style-type: none"> เพิ่มนโยบาย แนวปฏิบัติ และแผนยุทธศาสตร์ด้าน การบริหารผู้มีส่วนได้ส่วน เสีย ในปี 2564 ให้คณะกรรมการทบทวน นโยบาย คู่มือ และแผน ยุทธศาสตร์ด้านความ รับผิดชอบต่อสังคมตาม Feedback report ในปี 2565 บูรณาการด้าน ความรับผิดชอบต่อสังคมเข้า กับการบริหารผู้มีส่วนได้ส่วน เสีย
	ใช้คำว่า “แผนยุทธศาสตร์” แทนคำว่า “แผนแม่บท”	อาจทำให้เข้าใจไม่ตรงกัน	ปรับคำ “แผนแม่บท” เป็น “แผนยุทธศาสตร์”
	ผ่อนปรนให้คณะกรรมการที่ ได้รับมอบหมายจาก คณะกรรมการ ปณท อนุมัติคู่มือ/ แผนยุทธศาสตร์/แผนงานได้	เกิดความคล่องตัวในการอนุมัติ คู่มือ/แผนยุทธศาสตร์/แผนงาน มากขึ้น	ปรับหน้าที่ของคณะกรรมการ ปณท และคณะกรรมการ กำกับกิจการที่ดีให้สอดคล้องกับ เกณฑ์

เอกสารแนบ 2 นโยบายความรับผิดชอบต่อสังคมและสิ่งแวดล้อม ของ ปณท



ประกาศบริษัท ไปรษณีย์ไทย จำกัด
เรื่อง นโยบายความรับผิดชอบต่อสังคม และสิ่งแวดล้อม

บริษัท ไปรษณีย์ไทย จำกัด (ปณท) เป็นหน่วยงานการสื่อสารและขนส่งของชาติ ที่ตระหนัก และมุ่งเน้นดำเนินงานด้านความรับผิดชอบต่อสังคมและสิ่งแวดล้อม (Corporate Social Responsibilities: CSR) มาอย่างต่อเนื่อง โดยมุ่งมั่นสร้างความยั่งยืนให้สิ่งแวดล้อมและสังคม ด้วยการใช้ทรัพยากรอย่างมีประสิทธิภาพ คุ้มค่า และยังให้ความสำคัญกับผู้มีส่วนได้ส่วนเสียทุกกลุ่มตลอดห่วงโซ่คุณค่า (Value Chain) ซึ่งถือเป็นส่วนสำคัญในการขับเคลื่อนธุรกิจ จึงได้กำหนดเป็นนโยบายด้านความรับผิดชอบต่อสังคม และสิ่งแวดล้อม เพื่อการพัฒนาองค์กรสู่ความยั่งยืน ดังนี้

ข้อ 1 ดำเนินงานตามกรอบความรับผิดชอบต่อสังคมและสิ่งแวดล้อมตามมาตรฐานสากล ในกระบวนการ CSR In Process ตามมาตรฐาน ISO26000 ในมิติด้านเศรษฐกิจ สังคม สิ่งแวดล้อม โดยใช้ความสามารถพิเศษ (Core Competency) ความเชี่ยวชาญของ ปณท เพื่อตอบสนองนโยบายการพัฒนาอย่างยั่งยืน

- (1) **ดำเนินการภายใต้หลักธรรมาภิบาล** และการกำกับดูแลกิจการที่ดี ด้วยความโปร่งใส มีจริยธรรม ตอบสนองต่อผู้มีส่วนได้ส่วนเสีย สังคม สิ่งแวดล้อม และคำนึงถึงสิทธิมนุษยชนขั้นพื้นฐาน โดยคณะกรรมการบริษัท ผู้บริหาร บุคลากร ปณท ทุกระดับ ยึดถือปฏิบัติต่อทุกคนด้วยความเคารพ เป็นธรรม มีความเสมอภาคและไม่ละเมิดสิทธิมนุษยชน
- (2) **มุ่งเน้นการนำหลักปฏิบัติที่ดีด้านแรงงาน** โดยการทำเนิงานอย่างเป็นธรรม กำหนดสวัสดิการ สภาพแวดล้อมในที่ทำงาน และดูแลบุคลากร ปณท และผู้มีส่วนได้ส่วนเสียทุกระดับอย่างเท่าเทียม และเป็นธรรม ไม่เลือกปฏิบัติ ส่งเสริมการแข่งขันที่เป็นธรรม ต่อต้านการผูกขาด การทุจริตและการรับสินบน
- (3) **บริหารจัดการด้านสิ่งแวดล้อม** และมีส่วนร่วม ป้องกัน พร้อมลดผลกระทบต่อด้านสังคม สิ่งแวดล้อม ของประเทศ และโดยรอบพื้นที่ ปณท โดยการใช้ทรัพยากรต่างๆ อย่างคุ้มค่า
- (4) **สร้างสรรค์สินค้า บริการ** ที่เป็นประโยชน์ ปลอดภัย ตอบสนองความต้องการของผู้บริโภค ด้วยความเป็นธรรม พร้อมให้ข้อมูลข่าวสารที่ชัดเจนถูกต้อง มีบริการหลังการขายที่สะดวก รวดเร็ว และไม่เปิดเผยข้อมูลส่วนตัวของผู้บริโภค
- (5) **บริหารการมีส่วนร่วมและพัฒนาชุมชน** สร้างความสัมพันธ์ และมีส่วนร่วม และพัฒนาชุมชน สังคม ภาครัฐ ภาครัฐ ผู้มีส่วนได้ส่วนเสีย และบุคลากร ของ ปณท เพื่อเสริมสร้างความเข้มแข็งและพัฒนาคุณภาพชีวิตให้พึ่งพาตนเองได้อย่างยั่งยืน โดยใช้ความสามารถพิเศษ และความเชี่ยวชาญ ของ ปณท ในการจัดทำแผนพัฒนาชุมชน สังคม ตามความเหมาะสม

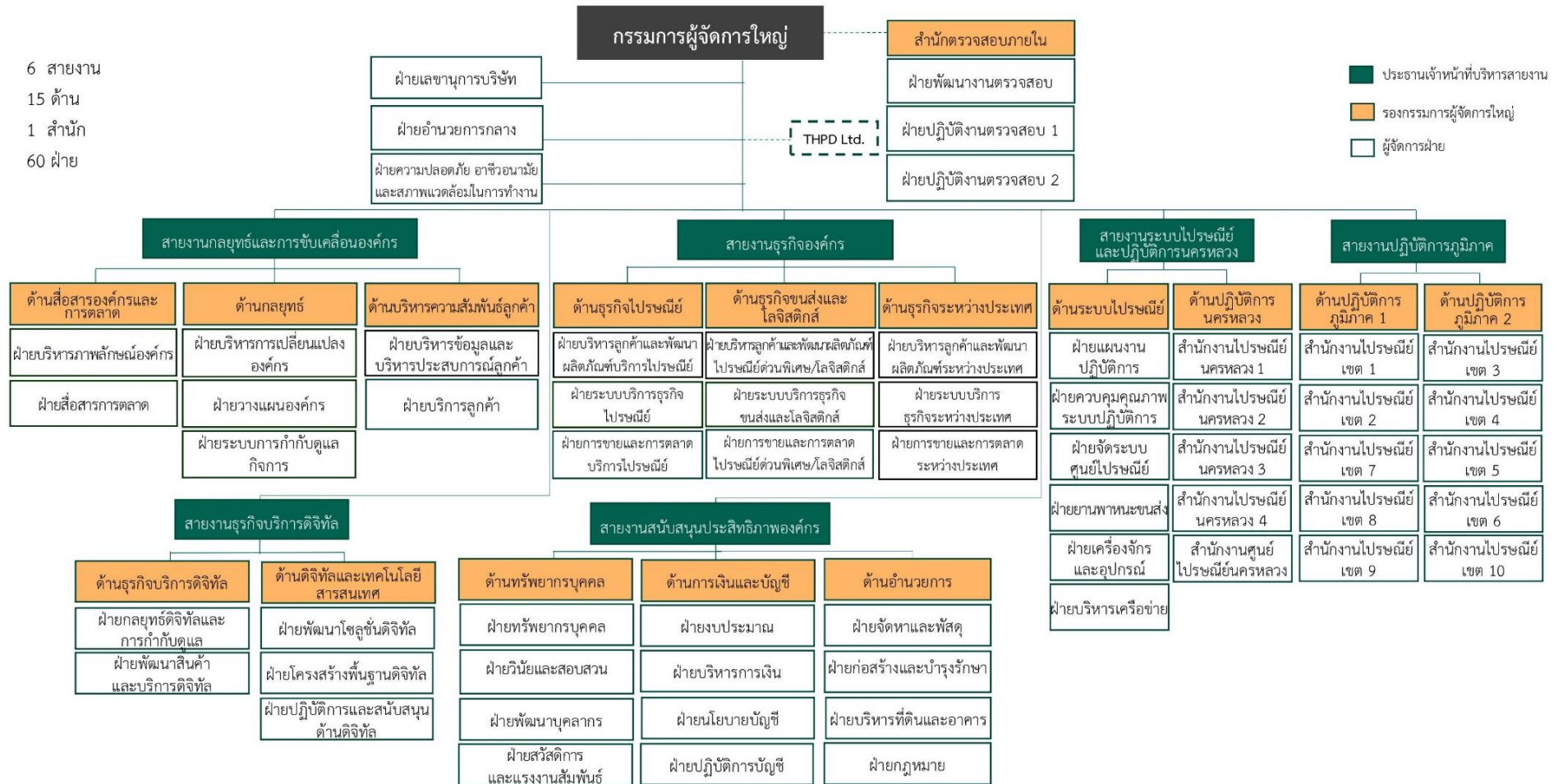
ข้อ 2 ส่งเสริมให้ผู้บริหาร บุคลากร ปณท มีความรู้ ความเข้าใจ และปฏิบัติงานตามภารกิจอย่างมีส่วนร่วม โดยตระหนักถึงความสำคัญของความรับผิดชอบต่อสังคม และสิ่งแวดล้อม เพื่อปลูกฝังและสร้างวัฒนธรรมองค์กร/ ค่านิยมให้สอดคล้องกับการดำเนินงานด้านความรับผิดชอบต่อสังคมและสิ่งแวดล้อมของ ปณท

ประกาศ ณ วันที่ ๒๓ ธันวาคม 2563

(นายรัฐพล ภัคคิมิ)

ประธานกรรมการบริษัท ไปรษณีย์ไทย จำกัด

เอกสารแนบ 3 โครงสร้างองค์กร



คณะกรรมการ ปณท มีมติอนุมัติการปรับปรุงโครงสร้างองค์กรในการประชุม ครั้งที่ 9/2564 วันที่ 22 กันยายน 2564

เอกสารแนบ 4 คำสั่ง ปณท แต่งตั้งทีมงานด้านความรับผิดชอบต่อสังคมและสิ่งแวดล้อม



คำสั่งบริษัท ไปรษณีย์ไทย จำกัด

ที่ ๙ ๑ (ภก) / ๒๕๖๓

เรื่อง แต่งตั้งทีมงานด้านความรับผิดชอบต่อสังคม และสิ่งแวดล้อม

ด้วยคณะกรรมการประเมินผลงานรัฐวิสาหกิจได้มีมติเห็นชอบให้รัฐวิสาหกิจทุกแห่งนำระบบประเมินผลการดำเนินงานที่ปรับปรุงใหม่ โดยให้มีการประเมินผลการดำเนินงานด้าน Core Business Enablers ทั้ง ๘ ด้าน สำหรับใช้ในการประเมินผลตั้งแต่ปี ๒๕๖๓ เป็นต้นไป

ดังนั้น เพื่อให้การประเมินผลงานรัฐวิสาหกิจใหม่ด้านที่ ๑ การกำกับดูแลที่ดีและการนำองค์กร ข้อที่ ๔ ผู้มีส่วนได้ส่วนเสีย และ ข้อที่ ๙ ความยั่งยืนและนวัตกรรม ดำเนินงานเป็นไปด้วยความเรียบร้อยและมีประสิทธิภาพ จึงเห็นสมควรแต่งตั้งทีมงานด้านความรับผิดชอบต่อสังคม และสิ่งแวดล้อม ตามมาตรฐาน ISO26000 ทั้ง ๗ หัวข้อ ได้แก่ ๑) ธรรมาภิบาล ๒) สิทธิมนุษยชน ๓) การปฏิบัติด้านแรงงาน ๔) สิ่งแวดล้อม ๕) การปฏิบัติที่เป็นธรรม ๖) ประเด็นด้านผู้บริโภค ๗) การมีส่วนร่วมของชุมชนและพัฒนาชุมชน เพื่อการพัฒนาอย่างยั่งยืน ดังนี้

๑. ทีมงานผู้รับผิดชอบข้อที่ ๑ ธรรมาภิบาล และข้อที่ ๕ การปฏิบัติที่เป็นธรรม

๑.๑ ผู้จัดการฝ่ายระบบการกำกับดูแลกิจการ	หัวหน้าทีมงาน
๑.๒ ผู้จัดการฝ่ายทรัพยากรบุคคล	รองหัวหน้าทีมงาน
๑.๓ ผู้จัดการฝ่ายเลขานุการบริษัท	ทีมงาน
๑.๔ ผู้จัดการฝ่ายวางแผนองค์กร	ทีมงาน
๑.๕ ผู้จัดการฝ่ายกลยุทธ์ดิจิทัลและการกำกับดูแล	ทีมงาน
๑.๖ ผู้จัดการฝ่ายพัฒนาบุคลากร	ทีมงาน
๑.๗ ผู้จัดการฝ่ายบริหารการเงิน	ทีมงาน
๑.๘ ผู้จัดการฝ่ายจัดหาและพัสดุ	ทีมงาน
๑.๙ ผู้จัดการฝ่ายก่อสร้างและบำรุงรักษา	ทีมงาน
๑.๑๐ ผู้จัดการฝ่ายกฎหมาย	ทีมงาน
๑.๑๑ ผู้ช่วยผู้จัดการฝ่ายระบบการกำกับดูแลกิจการ	ทีมงานและเลขานุการ
๑.๑๒ ผู้ช่วยผู้จัดการฝ่ายทรัพยากรบุคคล	ทีมงานและผู้ช่วยเลขานุการ

๓

๓.๑๒ ผู้จัดการฝ่ายพัฒนาสินค้าและบริการดิจิทัล	ทีมงาน
๓.๑๓ ผู้จัดการฝ่ายพัฒนาโซลูชันดิจิทัล	ทีมงาน
๓.๑๔ ผู้จัดการฝ่ายโครงสร้างพื้นฐานดิจิทัล	ทีมงาน
๓.๑๕ ผู้จัดการฝ่ายพัฒนาบุคลากร	ทีมงาน
๓.๑๖ ผู้จัดการฝ่ายสำนักงานศูนย์ไปรษณีย์นครหลวง	ทีมงาน
๓.๑๗ ผู้ช่วยผู้จัดการฝ่ายบริหารภาพลักษณ์องค์กร	ทีมงานและเลขานุการ
๓.๑๘ ผู้ช่วยผู้จัดการฝ่ายอำนวยการกลาง	ทีมงานและผู้ช่วยเลขานุการ

โดยให้ทีมงานดังกล่าวมีหน้าที่และความรับผิดชอบ ดังต่อไปนี้

๑. จัดทำร่างและทบทวนนโยบาย คู่มือ แผนแม่บทระยะยาว (๕ ปี) และแผนปฏิบัติการประจำปี (แผนยุทธศาสตร์) การดำเนินงานด้านความรับผิดชอบต่อสังคมในกระบวนการ (CSR In Process) โดยพิจารณาปัจจัยที่เปลี่ยนแปลงจากทั้งภายในและภายนอก
๒. ขับเคลื่อนให้มีการดำเนินการตามนโยบาย คู่มือ แผนแม่บทระยะยาว (๕ ปี) และแผนปฏิบัติการประจำปี (แผนยุทธศาสตร์) การดำเนินงานด้านความรับผิดชอบต่อสังคมในกระบวนการ (CSR In Process)
๓. ฝ่ายบริหารภาพลักษณ์องค์กร รวบรวมและติดตามความคืบหน้าการดำเนินงานด้านความรับผิดชอบต่อสังคมในกระบวนการ (CSR In Process) และนำเสนอรายงานนโยบาย คู่มือ แผนแม่บทระยะยาว (๕ ปี) และแผนปฏิบัติการประจำปี (แผนยุทธศาสตร์) การดำเนินงานด้านความรับผิดชอบต่อสังคมในกระบวนการ (CSR In Process) และรายงานคณะกรรมการกำกับดูแลกิจการที่ดีต่อไป

ทั้งนี้ ตั้งแต่บัดนี้เป็นต้นไป

ไปรษณีย์ไทย
THAILAND POST

สั่ง ณ วันที่ ๒๑ ธันวาคม ๒๕๖๓

(นายภาพล ทริพย์สอาด)

ประธานเจ้าหน้าที่บริหารสายงานปฏิบัติการ
รักษาการในตำแหน่ง กรรมการผู้จัดการใหญ่



ไปรษณีย์ไทย
Thailand Post