

บัญชีแสดงปริมาณวัสดุและราคา

โครงการ	งานปรับปรุงตกแต่งอาคารเพื่อรองรับการไปรษณีย์เสริมไปรษณีย์ อ.เมือง จ.มหาสารคาม	แผ่นที่ 01			
รายการ	สรุปราคาค่าปรับปรุงตกแต่ง				
งาน					
ลำดับ	รายการ	รวมเงิน (ค่าวัสดุและค่าแรง)	ค่าใช้จ่าย ในการดำเนินงานก่อสร้าง (ค่าอำนวยความสะดวกเบี้ยกำไร)%	รวมเป็นเงิน	หมายเหตุ
1	งานระบบไฟฟ้า				
2	งานปรับปรุงระบบปรับอากาศ				
3	งานปรับปรุงตกแต่งภายใน				
4	งานครุภัณฑ์				
5	งานปรับปรุงสัญลักษณ์ทำการ				
	รวมเงินค่างาน				
	รวมราคางานปรับปรุงตกแต่งอาคารเพื่อรองรับการไปรษณีย์เสริมไปรษณีย์ อ.เมือง				
6	ค่าภาษีมูลค่าเพิ่ม 7 %				
	รวมเงินทั้งสิ้น				
	คิดให้เป็นเงิน				

บัญชีแสดงปริมาณวัสดุและราคา

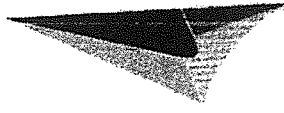
โครงการ	งานปรับปรุงตกแต่งอาคารและบริการไปรษณีย์เสริมไทยคอมเพล็กซ์ อ.เมือง จ.มหาสารคาม	แผ่นที่ 04							
รายการ	-								
หมวด	3. งานปรับปรุงตกแต่งภายใน								
ลำดับ	รายการ	จำนวน	หน่วย	ค่าวัสดุ		ค่าแรง		รวมเงิน	หมายเหตุ
				หน่วยละ	รวมเงิน	หน่วยละ	รวมเงิน		
3.1	งานผนังเบา								
	- โครงเหล็กกล่อง + โครงซีลายนั้ ครงข้าง	285.50	ตร.ม						
	กรุยิปซัมบอร์ด หนา 12 มม.								
	- โครงเหล็กกล่อง + โครงซีลายนั้ ครงข้าง	20.00	ตร.ม						
	กรุแผ่นลามีเนต สีแดง								
3.2	ฝ้าเพดานยิปซัมบอร์ด 9 มม. ฉาบเรียบ/โครงซีลายนั้	106.00	ตร.ม						
3.3	งานทาสีภายนอก/ภายใน								
	- ทาสีรองพื้น (TOA , ICI หรือเทียบเท่า)	303.78	ตร.ม						
	- ทาสีทับหน้า (TOA , ICI หรือเทียบเท่า)	303.78	ตร.ม						
3.4	งานประตู-หน้าต่างกระจก+อลูมิเนียม								
	- ประตูบานเลื่อนอัตโนมัติ อลูมิเนียมอบขาว หนา	9.17	ตร.ม						
	1.5 มม. + กระจกใสเขียว หนา 6 มม.								
	- ประตูบานเปิดเดี่ยว อลูมิเนียมอบขาว หนา 1.5 มม	2.46	ตร.ม						
	กระจกใสเขียว หนา 6 มม.								
	- ประตูบานเลื่อนคู่ อลูมิเนียมอบขาว หนา 1.5 มม.	5.13	ตร.ม						
	กระจกใสเขียว หนา 6 มม.								
	- แผงกั้นคานชั้นบาร์ พร้อมประตูเหล็กเปิด-ปิด	2.87	ตร.ม						
รวมราคาหมวดงานปรับปรุงตกแต่งภายใน ยอดยกไป เป็นเงิน									

บัญชีแสดงปริมาณวัสดุและราคา

โครงการ	งานปรับปรุงตกแต่งอาคารศูนย์บริการประชาชนไทยคอมเพล็กซ์ อ.เมือง จ.มหาสารคาม	แผ่นที่ 05							
รายการ	-								
หมวด	3. งานปรับปรุงตกแต่งภายใน								
ลำดับ	รายการ	จำนวน	หน่วย	ค่าวัสดุ		ค่าแรง		รวมเงิน	หมายเหตุ
				หน่วยละ	รวมเงิน	หน่วยละ	รวมเงิน		
	ยอดยกมา								
3.5	งานห้องนิรภัย - โครงเหล็ก + อูกรงเหล็ก กั้นแนวสูงตามแบบ ขนาดห้อง 2.00x3.00x2.50 ม. (กว้างยาวสูง)	41.00	ตร.ม						
รวมราคาหมวดงานปรับปรุงตกแต่งภายใน เป็นเงิน									

บัญชีแสดงปริมาณวัสดุและราคา

โครงการ	งานปรับปรุงตกแต่งคาน้ำดื่มบริการไปรษณีย์เสริมไทยคอมเพล็กซ์ อ.เมือง จ.มหาสารคาม	แผ่นที่ 06							
รายการ	-								
หมวด	5. งานครุภัณฑ์								
ลำดับ	รายการ	จำนวน	หน่วย	ค่าวัสดุ		ค่าแรง		รวมเงิน	หมายเหตุ
				หน่วยละ	รวมเงิน	หน่วยละ	รวมเงิน		
1	คาน้ำดื่มบริการ CA POS + คาน้ำดื่มข้างบริการ CA POS	3	ชุด						
2	ชั้นเขียนหนังสือประชาชน 0.60x2.00 เมตร	2.00	ชุด						
3	เก้าอี้แถวโครงเหล็กขนาด 4 ที่นั่ง	2	แถว						
รวมราคาหมวดงานจัดทำครุภัณฑ์ เป็นเงิน									



ประกาศบริษัท ไพรอมนีย์ไทย จำกัด
เรื่อง ประกวดราคาจ้างก่อสร้างปรับปรุงตกแต่งเคาน์เตอร์บริการไพรอมนีย์เสริมไทยคอมเพล็กซ์
ด้วยวิธีประกวดราคาอิเล็กทรอนิกส์ (e-bidding)

บริษัท ไพรอมนีย์ไทย จำกัด มีความประสงค์จะ ประกวดราคาจ้างก่อสร้างปรับปรุงตกแต่งเคาน์เตอร์
บริการไพรอมนีย์เสริมไทยคอมเพล็กซ์ ด้วยวิธีประกวดราคาอิเล็กทรอนิกส์ (e-bidding) ราคาของงานก่อสร้างใน
การประกวดราคาครั้งนี้เป็นเงินทั้งสิ้น ๑,๐๐๐,๐๐๐.๐๐ บาท (หนึ่งล้านบาทถ้วน)

ผู้ยื่นข้อเสนอจะต้องมีคุณสมบัติ ดังต่อไปนี้

๑. มีความสามารถตามกฎหมาย
๒. ไม่เป็นบุคคลล้มละลาย
๓. ไม่อยู่ระหว่างเลิกกิจการ
๔. ไม่เป็นบุคคลซึ่งอยู่ระหว่างถูกระงับการยื่นข้อเสนอหรือทำสัญญากับหน่วยงานของรัฐไว้ชั่วคราว
เนื่องจากเป็นผู้ที่ไม่ผ่านเกณฑ์การประเมินผลการปฏิบัติงานของผู้ประกอบการตามระเบียบที่รัฐมนตรีว่าการ
กระทรวงการคลังกำหนดตามที่ประกาศเผยแพร่ในระบบเครือข่ายสารสนเทศของกรมบัญชีกลาง
๕. ไม่เป็นบุคคลซึ่งถูกระงับชื่อไว้ในบัญชีรายชื่อผู้ทำงานและได้แจ้งเวียนชื่อให้เป็นผู้ทำงานของหน่วยงาน
ของรัฐในระบบเครือข่ายสารสนเทศของกรมบัญชีกลาง ซึ่งรวมถึงนิติบุคคลที่ผู้ทำงานเป็นหุ้นส่วนผู้จัดการ กรรมการ
ผู้จัดการ ผู้บริหาร ผู้มีอำนาจในการดำเนินงานในกิจการของนิติบุคคลนั้นด้วย
๖. มีคุณสมบัติและไม่มีลักษณะต้องห้ามตามที่คณะกรรมการนโยบายการจัดซื้อจัดจ้างและการบริหาร
พัสดุภาครัฐกำหนดในราชกิจจานุเบกษา
๗. เป็นบุคคลธรรมดาหรือนิติบุคคลผู้มีอาชีพรับจ้างงานที่ประกวดราคาอิเล็กทรอนิกส์ดังกล่าว
๘. ไม่เป็นผู้มีผลประโยชน์ร่วมกันกับผู้ยื่นข้อเสนอรายอื่นที่เข้ายื่นข้อเสนอให้แก่บริษัท ไพรอมนีย์
ไทย จำกัด ณ วันประกาศประกวดราคาอิเล็กทรอนิกส์ หรือไม่เป็นผู้กระทำการอันเป็นการขัดขวางการแข่งขันราคา
อย่างเป็นธรรม ในการประกวดราคาอิเล็กทรอนิกส์ครั้งนี้
๙. ไม่เป็นผู้ได้รับเอกสิทธิ์หรือความคุ้มกัน ซึ่งอาจปฏิเสธไม่ยอมขึ้นศาลไทย เว้นแต่รัฐบาลของผู้ยื่น
ข้อเสนอได้มีคำสั่งให้สละเอกสิทธิ์และความคุ้มกันเช่นนั้น
๑๐. ผู้ยื่นข้อเสนอต้องลงทะเบียนในระบบจัดซื้อจัดจ้างภาครัฐด้วยอิเล็กทรอนิกส์ (Electronic
Government Procurement : e - GP) ของกรมบัญชีกลาง
๑๑. ผู้ยื่นข้อเสนอซึ่งได้รับคัดเลือกเป็นคู่สัญญาต้องลงทะเบียนในระบบจัดซื้อจัดจ้างภาครัฐด้วย
อิเล็กทรอนิกส์ (Electronic Government Procurement : e - GP) ของกรมบัญชีกลาง ตามที่คณะกรรมการ
ป.ป.ช. กำหนด
๑๒. ผู้ยื่นข้อเสนอต้องไม่อยู่ในฐานะเป็นผู้ไม่แสดงบัญชีรายรับรายจ่ายหรือแสดงบัญชีรายรับรายจ่าย
ไม่ถูกต้องครบถ้วนในสาระสำคัญ ตามที่คณะกรรมการ ป.ป.ช. กำหนด
๑๓. ผู้ยื่นข้อเสนอซึ่งได้รับคัดเลือกเป็นคู่สัญญาต้องรับและจ่ายเงินผ่านบัญชีธนาคาร เว้นแต่การ
จ่ายเงินแต่ละครั้งซึ่งมีมูลค่าไม่เกินสามหมื่นบาทคู่สัญญาอาจจ่ายเป็นเงินสดก็ได้ ตามที่คณะกรรมการ ป.ป.ช. กำหนด

ผู้ยื่นข้อเสนอต้องยื่นข้อเสนอและเสนอราคาทางระบบจัดซื้อจัดจ้างภาครัฐด้วยอิเล็กทรอนิกส์ ในวันที่ ๑๙ ธันวาคม ๒๕๖๑ ระหว่างเวลา ๐๘.๓๐ น. ถึง ๑๖.๓๐ น.

ผู้สนใจสามารถขอซื้อเอกสารประกวดราคาด้วยอิเล็กทรอนิกส์ ในราคาชุดละ ๕๐๐.๐๐ บาท ผ่านทางระบบจัดซื้อจัดจ้างภาครัฐด้วยอิเล็กทรอนิกส์และชำระเงินผ่านทางธนาคาร ตั้งแต่วันที่ ๑๑ ธันวาคม ๒๕๖๑ ถึงวันที่ ๑๘ ธันวาคม ๒๕๖๑ โดยดาวน์โหลดเอกสารผ่านทางระบบจัดซื้อจัดจ้างภาครัฐด้วยอิเล็กทรอนิกส์ ได้ภายหลังจากชำระเงินเป็นที่เรียบร้อยแล้วจนถึงก่อนวันเสนอราคา

ผู้สนใจสามารถดูรายละเอียดได้ที่เว็บไซต์ thailandpost.com หรือ www.gprocurement.go.th หรือสอบถามทางโทรศัพท์หมายเลข ๐๔๓๒๓๔๖๕๐ ต่อ ๑๐๕ ในวันและเวลาราชการ

ผู้สนใจต้องการทราบรายละเอียดเพิ่มเติมเกี่ยวกับรายละเอียดและขอบเขตของงาน โปรดสอบถามมายัง บริษัท ไปรษณีย์ไทย จำกัด ผ่านทางอีเมล region_๔@thailandpost.com หรือช่องทางตามที่กรมบัญชีกลางกำหนดภายในวันที่ ๑๒ ธันวาคม ๒๕๖๑ โดยบริษัท ไปรษณีย์ไทย จำกัดจะชี้แจงรายละเอียดดังกล่าวผ่านทางเว็บไซต์ thailandpost.com และ www.gprocurement.go.th ในวันที่ ๑๓ ธันวาคม ๒๕๖๑

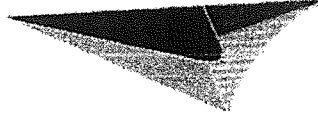
ประกาศ ณ วันที่ ๕ ธันวาคม พ.ศ. ๒๕๖๑


(นายประเวช ยาวะโนภาส)

ผู้จัดการฝ่ายไปรษณีย์เขต ๔



หมายเหตุ ผู้ประกอบการสามารถจัดเตรียมเอกสารประกอบการเสนอราคา (เอกสารส่วนที่ ๑ และเอกสารส่วนที่ ๒) ในระบบ e-GP ได้ตั้งแต่วันที่ซื้อเอกสารจนถึงวันเสนอราคา



เอกสารประกวดราคาจ้างก่อสร้างด้วยการประกวดราคาอิเล็กทรอนิกส์ (e-bidding)

เลขที่

การจ้างก่อสร้างปรับปรุงตกแต่งเคาน์เตอร์บริการไปรษณีย์เสริมไทยคอมเพล็กซ์

ตามประกาศ บริษัท ไปรษณีย์ไทย จำกัด

ลงวันที่ ธันวาคม ๒๕๖๑

บริษัท ไปรษณีย์ไทย จำกัด มีความประสงค์จะประกวดราคาจ้างก่อสร้าง ปรับปรุงตกแต่งเคาน์เตอร์บริการไปรษณีย์เสริมไทยคอมเพล็กซ์ ณ เคาน์เตอร์บริการไปรษณีย์เสริมไทยคอมเพล็กซ์ ด้วยวิธีประกวดราคาอิเล็กทรอนิกส์ โดยมีข้อแนะนำและข้อกำหนดดังต่อไปนี้

๑. เอกสารแนบท้ายเอกสารประกวดราคาอิเล็กทรอนิกส์

- ๑.๑ แบบรูปและรายการละเอียด
- ๑.๒ แบบใบเสนอราคาที่กำหนดไว้ในระบบจัดซื้อจัดจ้างภาครัฐด้วยอิเล็กทรอนิกส์
- ๑.๓ สัญญาจ้างก่อสร้าง
- ๑.๔ แบบหนังสือค้ำประกัน
 - (๑) หลักประกันสัญญา
- ๑.๕ สูตรการปรับราคา
- ๑.๖ บทนิยาม
 - (๑) ผู้ที่มีผลประโยชน์ร่วมกัน
 - (๒) การขัดขวางการแข่งขันอย่างเป็นธรรม
- ๑.๗ แบบบัญชีเอกสารที่กำหนดไว้ในระบบจัดซื้อจัดจ้างภาครัฐด้วยอิเล็กทรอนิกส์
 - (๑) บัญชีเอกสารส่วนที่ ๑
 - (๒) บัญชีเอกสารส่วนที่ ๒
- ๑.๘ รายละเอียดการคำนวณราคากลางงานก่อสร้างตาม BOQ (Bill of Quantities)

๒. คุณสมบัติของผู้ยื่นข้อเสนอ

- ๒.๑ มีความสามารถตามกฎหมาย
- ๒.๒ ไม่เป็นบุคคลล้มละลาย
- ๒.๓ ไม่อยู่ระหว่างเลิกกิจการ
- ๒.๔ ไม่เป็นบุคคลซึ่งอยู่ระหว่างถูกระงับการยื่นข้อเสนอหรือทำสัญญากับหน่วยงานของรัฐไว้ชั่วคราว เนื่องจากเป็นผู้ที่ไม่ผ่านเกณฑ์การประเมินผลการปฏิบัติงานของผู้ประกอบการตามระเบียบที่รัฐมนตรีว่าการกระทรวงการคลังกำหนดตามที่ประกาศเผยแพร่ในระบบเครือข่ายสารสนเทศของกรมบัญชีกลาง
- ๒.๕ ไม่เป็นบุคคลซึ่งถูกระบุชื่อไว้ในบัญชีรายชื่อผู้ทำงานและได้แจ้งเวียนชื่อให้เป็นผู้ทำงานของหน่วยงานของรัฐในระบบเครือข่ายสารสนเทศของกรมบัญชีกลาง ซึ่งรวมถึงนิติบุคคลที่ผู้ทำงานเป็นหุ้นส่วนผู้จัดการ กรรมการผู้จัดการ ผู้บริหาร ผู้มีอำนาจในการดำเนินงานในกิจการของนิติบุคคลนั้นด้วย
- ๒.๖ มีคุณสมบัติและไม่มีลักษณะต้องห้ามตามที่คณะกรรมการนโยบายการจัดซื้อจัดจ้างและการบริหารพัสดุภาครัฐกำหนดในราชกิจจานุเบกษา
- ๒.๗ เป็นบุคคลธรรมดาหรือนิติบุคคลผู้มีอาชีพรับจ้างงานที่ประกวดราคาอิเล็กทรอนิกส์

ดังกล่าว

๒.๘ ไม่เป็นผู้มีผลประโยชน์ร่วมกันกับผู้ยื่นข้อเสนอรายอื่นที่เข้ายื่นข้อเสนอให้แก่ จังหวัด ณ วันประกาศประกวดราคาอิเล็กทรอนิกส์ หรือไม่เป็นผู้กระทำการอันเป็นการขัดขวางการแข่งขันอย่างเป็นธรรม ในการประกวดราคาอิเล็กทรอนิกส์ครั้งนี้

๒.๙ ไม่เป็นผู้ได้รับเอกสิทธิ์หรือความคุ้มกัน ซึ่งอาจปฏิเสธไม่ยอมขึ้นศาลไทย เว้นแต่รัฐบาลของผู้ยื่นข้อเสนอได้มีคำสั่งให้สละเอกสิทธิ์และความคุ้มกันเช่นว่านั้น

๒.๑๐ ผู้ยื่นข้อเสนอต้องลงทะเบียนในระบบจัดซื้อจัดจ้างภาครัฐด้วยอิเล็กทรอนิกส์ (Electronic Government Procurement : e - GP) ของกรมบัญชีกลาง

๒.๑๑ ผู้ยื่นข้อเสนอซึ่งได้รับคัดเลือกเป็นคู่สัญญาต้องลงทะเบียนในระบบจัดซื้อจัดจ้างภาครัฐด้วยอิเล็กทรอนิกส์ (Electronic Government Procurement : e - GP) ของกรมบัญชีกลาง ตามที่คณะกรรมการ ป.ป.ช. กำหนด

๒.๑๒ ผู้ยื่นข้อเสนอต้องไม่อยู่ในฐานะเป็นผู้ไม่แสดงบัญชีรายรับรายจ่ายหรือแสดงบัญชีรายรับรายจ่ายไม่ถูกต้องครบถ้วนในสาระสำคัญ ตามที่คณะกรรมการ ป.ป.ช. กำหนด

๒.๑๓ ผู้ยื่นข้อเสนอซึ่งได้รับคัดเลือกเป็นคู่สัญญาต้องรับและจ่ายเงินผ่านบัญชีธนาคาร เว้นแต่การจ่ายเงินแต่ละครั้งซึ่งมีมูลค่าไม่เกินสามหมื่นบาทคู่สัญญาอาจจ่ายเป็นเงินสดก็ได้ ตามที่คณะกรรมการ ป.ป.ช. กำหนด

๓. หลักฐานการยื่นข้อเสนอ

ผู้ยื่นข้อเสนอจะต้องเสนอเอกสารหลักฐานยื่นมาพร้อมกับการเสนอราคาทางระบบจัดซื้อจัดจ้างภาครัฐด้วยอิเล็กทรอนิกส์ โดยแยกเป็น ๒ ส่วน คือ

๓.๑ ส่วนที่ ๑ อย่างน้อยต้องมีเอกสารดังต่อไปนี้

(๑) ในกรณีผู้ยื่นข้อเสนอเป็นนิติบุคคล

(ก) ห้างหุ้นส่วนสามัญหรือห้างหุ้นส่วนจำกัด ให้ยื่นสำเนาหนังสือรับรองการจดทะเบียนนิติบุคคล บัญชีรายชื่อหุ้นส่วนผู้จัดการ ผู้มีอำนาจควบคุม (ถ้ามี) พร้อมทั้งรับรองสำเนาถูกต้อง

(ข) บริษัทจำกัดหรือบริษัทมหาชนจำกัด ให้ยื่นสำเนาหนังสือรับรองการจดทะเบียนนิติบุคคล หนังสือบริคณห์สนธิ บัญชีรายชื่อกรรมการผู้จัดการ ผู้มีอำนาจควบคุม (ถ้ามี) และบัญชีผู้ถือหุ้นรายใหญ่ (ถ้ามี) พร้อมทั้งรับรองสำเนาถูกต้อง

(๒) ในกรณีผู้ยื่นข้อเสนอเป็นบุคคลธรรมดาหรือคณะบุคคลที่มีชนิติบุคคล ให้ยื่นสำเนาบัตรประจำตัวประชาชนของผู้ยื่น สำเนาข้อตกลงที่แสดงถึงการเข้าเป็นหุ้นส่วน (ถ้ามี) สำเนาบัตรประจำตัวประชาชนของผู้เป็นหุ้นส่วน หรือสำเนาหนังสือเดินทางของผู้เป็นหุ้นส่วนที่ได้ถือสัญชาติไทย พร้อมทั้งรับรองสำเนาถูกต้อง

(๓) ในกรณีผู้ยื่นข้อเสนอเป็นผู้ยื่นข้อเสนอร่วมกันในฐานะเป็นผู้ร่วมค้า ให้ยื่นสำเนาสัญญาของการเข้าร่วมค้า และเอกสารตามที่ระบุไว้ใน (๑) หรือ (๒) ของผู้ร่วมค้า แล้วแต่กรณี

(๔) เอกสารเพิ่มเติมอื่นๆ

(๔.๑) สำเนาใบทะเบียนพาณิชย์ (ถ้ามี)

(๔.๒) สำเนาใบทะเบียนภาษีมูลค่าเพิ่ม (ภพ.๒๐)(ถ้ามี) (ถ้ามี)

(๕) บัญชีเอกสารส่วนที่ ๑ ทั้งหมดที่ได้ยื่นพร้อมกับการเสนอราคาทางระบบจัดซื้อจัดจ้างภาครัฐด้วยอิเล็กทรอนิกส์ ตามแบบในข้อ ๑.๗ (๑) โดยไม่ต้องแนบในรูปแบบ PDF File (Portable Document Format)

ทั้งนี้ เมื่อผู้ยื่นข้อเสนอดำเนินการแนบไฟล์เอกสารตามบัญชีเอกสารส่วนที่ ๑ ครบถ้วน ถูกต้องแล้ว ระบบจัดซื้อจัดจ้างภาครัฐด้วยอิเล็กทรอนิกส์จะสร้างบัญชีเอกสารส่วนที่ ๑ ตามแบบในข้อ ๑.๗ (๑) ให้โดยผู้ยื่นข้อเสนอไม่ต้องแนบบัญชีเอกสารส่วนที่ ๑ ดังกล่าวในรูปแบบ PDF File (Portable Document Format)

๓.๒ ส่วนที่ ๒ อย่างน้อยต้องมีเอกสารดังต่อไปนี้

(๑) ในกรณีที่ผู้ยื่นข้อเสนอมอบอำนาจให้บุคคลอื่นกระทำการแทนให้แนบหนังสือมอบอำนาจซึ่งติดอากรแสตมป์ตามกฎหมาย โดยมีหลักฐานแสดงตัวตนของผู้มอบอำนาจและผู้รับมอบอำนาจ ทั้งนี้หากผู้รับมอบอำนาจเป็นบุคคลธรรมดาต้องเป็นผู้ที่บรรลุนิติภาวะตามกฎหมายแล้วเท่านั้น

(๒) บัญชีรายการก่อสร้าง หรือใบแจ้งปริมาณงานและราคา ซึ่งจะต้องแสดงรายการวัสดุอุปกรณ์ ค่าแรงงาน ภาษีประเภทต่างๆ รวมทั้งกำไรไว้ด้วย

(๓) บัญชีเอกสารส่วนที่ ๒ ทั้งหมดที่ได้ยื่นพร้อมกับการเสนอราคาทางระบบจัดซื้อจัดจ้างภาครัฐด้วยอิเล็กทรอนิกส์ตามแบบในข้อ ๑.๗ (๒) โดยไม่ต้องแนบในรูปแบบ PDF File (Portable Document Format)

ทั้งนี้ เมื่อผู้ยื่นข้อเสนอดำเนินการแนบไฟล์เอกสารตามบัญชีเอกสารส่วนที่ ๒ ครบถ้วนถูกต้องแล้ว ระบบจัดซื้อจัดจ้างภาครัฐด้วยอิเล็กทรอนิกส์จะสร้างบัญชีเอกสารส่วนที่ ๒ ตามแบบในข้อ ๑.๗ (๒) ให้โดยผู้ยื่นข้อเสนอไม่ต้องแนบบัญชีเอกสารส่วนที่ ๒ ดังกล่าวในรูปแบบ PDF File (Portable Document Format)

๔. การเสนอราคา

๔.๑ ผู้ยื่นข้อเสนอต้องยื่นข้อเสนอ และเสนอราคาทางระบบจัดซื้อจัดจ้างภาครัฐด้วยอิเล็กทรอนิกส์ตามที่กำหนดไว้ในเอกสารประกวดราคาอิเล็กทรอนิกส์ โดยไม่มีเงื่อนไขใดๆ ทั้งสิ้น และจะต้องกรอกข้อความให้ถูกต้องครบถ้วน พร้อมทั้งหลักฐานแสดงตัวตนและทำการยืนยันตัวตนของผู้ยื่นข้อเสนอโดยไม่ต้องแนบบใบเสนอราคาในรูปแบบ PDF File (Portable Document Format)

๔.๒ ผู้ยื่นข้อเสนอจะต้องกรอกรายละเอียดการเสนอราคาในใบเสนอราคาตามข้อ ๑.๒ พร้อมจัดทำใบแจ้งปริมาณงานและราคา ใบบัญชีรายการก่อสร้างให้ครบถ้วน

ในการเสนอราคาให้เสนอราคาเป็นเงินบาทและเสนอราคาได้เพียงครั้งเดียวและราคาเดียว โดยเสนอราคารวม หรือราคาต่อหน่วย หรือราคาต่อรายการ ตามเงื่อนไขที่ระบุไว้ท้ายใบเสนอราคาให้ถูกต้อง ทั้งนี้ ราคารวมที่เสนอจะต้องตรงกันทั้งตัวเลขและตัวหนังสือ ถ้าตัวเลขและตัวหนังสือไม่ตรงกัน ให้ถือตัวหนังสือเป็นสำคัญ โดยคิดราคารวมทั้งสิ้นซึ่งรวมค่าภาษีมูลค่าเพิ่ม ภาษีอากรอื่น และค่าใช้จ่ายทั้งปวงไว้แล้ว

ราคาที่เสนอจะต้องเสนอกำหนดยื่นราคาไม่น้อยกว่า ๖๐ วัน ตั้งแต่วันเสนอราคาโดยภายในกำหนดยื่นราคา ผู้ยื่นข้อเสนอต้องรับผิดชอบราคาที่ตนได้เสนอไว้และจะถอนการเสนอราคามีได้

๔.๓ ผู้ยื่นข้อเสนอจะต้องเสนอกำหนดเวลาดำเนินการก่อสร้างแล้วเสร็จไม่เกิน ๔๕ วัน นับถัดจากวันลงนามในสัญญาจ้างหรือจากวันที่ได้รับหนังสือแจ้งจาก จังหวัด ให้เริ่มทำงาน

๔.๔ ก่อนเสนอราคา ผู้ยื่นข้อเสนอควรตรวจสอบร่างสัญญา แบบรูป และรายการละเอียด ฯลฯ ให้ถี่ถ้วนและเข้าใจเอกสารประกวดราคาจ้างอิเล็กทรอนิกส์ทั้งหมดเสียก่อนที่จะตกลงยื่นข้อเสนอตามเงื่อนไขในเอกสารประกวดราคาจ้างอิเล็กทรอนิกส์

๔.๕ ผู้ยื่นข้อเสนอจะต้องยื่นข้อเสนอและเสนอราคาทางระบบจัดซื้อจัดจ้างภาครัฐด้วยอิเล็กทรอนิกส์ในวันที่ ๑๙ ธันวาคม ๒๕๖๑ ระหว่างเวลา ๐๘.๓๐ น. ถึง ๑๖.๓๐ น. และเวลาในการเสนอราคาให้ถือตามเวลาของระบบจัดซื้อจัดจ้างภาครัฐด้วยอิเล็กทรอนิกส์เป็นเกณฑ์

เมื่อพ้นกำหนดเวลายื่นข้อเสนอและเสนอราคาแล้ว จะไม่รับเอกสารการยื่นข้อเสนอและเสนอราคาใดๆ โดยเด็ดขาด

๔.๖ ผู้ยื่นข้อเสนอต้องจัดทำเอกสารสำหรับใช้ในการเสนอราคาในรูปแบบไฟล์เอกสารประเภท PDF File (Portable Document Format) โดยผู้ยื่นข้อเสนอต้องเป็นผู้รับผิดชอบตรวจสอบความครบถ้วนถูกต้อง และชัดเจนของเอกสาร PDF File ก่อนที่จะยืนยันการเสนอราคา แล้วจึงส่งข้อมูล (Upload) เพื่อเป็นการเสนอราคาให้แก่จังหวัด ผ่านทางระบบจัดซื้อจัดจ้างภาครัฐด้วยอิเล็กทรอนิกส์

๔.๗ คณะกรรมการพิจารณาผลการประกวดราคาอิเล็กทรอนิกส์จะดำเนินการตรวจสอบคุณสมบัติของผู้ยื่นข้อเสนอแต่ละรายว่า เป็นผู้ยื่นข้อเสนอที่มีผลประโยชน์ร่วมกันกับผู้ยื่นข้อเสนอรายอื่นตามข้อ ๑.๖ (๑) หรือไม่ หากปรากฏว่าผู้ยื่นข้อเสนอรายใดเป็นผู้ยื่นข้อเสนอที่มีผลประโยชน์ร่วมกันกับผู้ยื่นข้อเสนอรายอื่น คณะกรรมการฯ จะตัดรายชื่อผู้ยื่นข้อเสนอรายที่มีผลประโยชน์ร่วมกันนั้นออกจากการเป็นผู้ยื่นข้อเสนอ

หากปรากฏต่อคณะกรรมการพิจารณาผลการประกวดราคาอิเล็กทรอนิกส์ว่า ก่อนหรือในขณะที่มีการพิจารณาข้อเสนอ มีผู้ยื่นข้อเสนอรายใดกระทำการอันเป็นการขัดขวางการแข่งขันอย่างเป็นธรรมตามข้อ ๑.๖ (๒) และคณะกรรมการฯ เชื่อว่ามีการกระทำการอันเป็นการขัดขวางการแข่งขันอย่างเป็นธรรม คณะกรรมการฯ จะตัดรายชื่อผู้ยื่นข้อเสนอรายนั้นออกจากการเป็นผู้ยื่นข้อเสนอ และจังหวัด จะพิจารณาลงโทษผู้ยื่นข้อเสนอดังกล่าวเป็นผู้ทำงาน เว้นแต่ จังหวัด จะพิจารณาเห็นว่าผู้ยื่นข้อเสนอรายนั้น มิใช่เป็นผู้ริเริ่มให้มีการกระทำความผิดดังกล่าวและได้ให้ความร่วมมือเป็นประโยชน์ต่อการพิจารณาของจังหวัด

๔.๘ ผู้ยื่นข้อเสนอจะต้องปฏิบัติ ดังนี้

- (๑) ปฏิบัติตามเงื่อนไขที่ระบุไว้ในเอกสารประกวดราคาอิเล็กทรอนิกส์
- (๒) ราคาที่เสนอจะต้องเป็นราคาที่รวมภาษีมูลค่าเพิ่ม และภาษีอื่นๆ (ถ้ามี)

รวมค่าใช้จ่ายที่ส่งไปเรียบร้อยแล้ว

- (๓) ผู้ยื่นข้อเสนอจะต้องลงทะเบียนเพื่อเข้าสู่กระบวนการเสนอราคา ตามวัน เวลา ที่

กำหนด

- (๔) ผู้ยื่นข้อเสนอจะถอนการเสนอราคาที่เสนอแล้วไม่ได้

- (๕) ผู้ยื่นข้อเสนอต้องศึกษาและทำความเข้าใจในระบบและวิธีการเสนอราคาด้วยวิธี

ประกวดราคาอิเล็กทรอนิกส์ ของกรมบัญชีกลางที่แสดงไว้ในเว็บไซต์ www.gprocurement.go.th

๕. หลักเกณฑ์และสิทธิในการพิจารณา

๕.๑ การพิจารณาผลการยื่นข้อเสนอประกวดราคาอิเล็กทรอนิกส์ครั้งนี้ จังหวัดจะพิจารณาตัดสินโดยใช้หลักเกณฑ์ ราคา

๕.๒ การพิจารณาผู้ชนะการยื่นข้อเสนอ

กรณีใช้หลักเกณฑ์ราคาในการพิจารณาผู้ชนะการยื่นข้อเสนอ จังหวัด จะพิจารณาจากราคารวม

๕.๓ หากผู้ยื่นข้อเสนอรายใดมีคุณสมบัติไม่ถูกต้องตามข้อ ๒ หรือยื่นหลักฐานการยื่นข้อเสนอไม่ถูกต้อง หรือไม่ครบถ้วนตามข้อ ๓ หรือยื่นข้อเสนอไม่ถูกต้องตามข้อ ๔ แล้ว คณะกรรมการพิจารณาผลการประกวดราคาอิเล็กทรอนิกส์จะไม่รับพิจารณาข้อเสนอของผู้ยื่นข้อเสนอรายนั้น เว้นแต่ผู้ยื่นข้อเสนอรายใดเสนอเอกสารทางเทคนิคหรือรายละเอียดคุณลักษณะเฉพาะของพัสดุที่จะจ้างไม่ครบถ้วน หรือเสนอรายละเอียดแตกต่างไปจากเงื่อนไขที่จังหวัดกำหนดไว้ในประกาศและเอกสารประกวดราคาอิเล็กทรอนิกส์ ในส่วนที่มีสาระสำคัญและความแตกต่างนั้น ไม่มีผลทำให้เกิดการได้เปรียบเสียเปรียบต่อผู้ยื่นข้อเสนอรายอื่น หรือเป็นการผิดพลาดเล็กน้อย คณะกรรมการฯ อาจพิจารณาผ่อนปรนการตัดสินสิทธิผู้ยื่นข้อเสนอรายนั้น

๕.๔ จังหวัดสงวนสิทธิ์ไม่พิจารณาข้อเสนอของผู้ยื่นข้อเสนอโดยไม่มีค่าธรรมเนียม ในกรณีดังต่อไปนี้

(๑) ไม่ปรากฏชื่อผู้ยื่นข้อเสนอรายนั้นในบัญชีรายชื่อผู้รับเอกสารประกวดราคาอิเล็กทรอนิกส์ทางระบบจัดซื้อจัดจ้างด้วยอิเล็กทรอนิกส์ หรือบัญชีรายชื่อผู้ซื้อเอกสารประกวดราคาอิเล็กทรอนิกส์ทางระบบจัดซื้อจัดจ้างด้วยอิเล็กทรอนิกส์ ของจังหวัด

(๒) ไม่กรอกชื่อผู้ยื่นข้อเสนอในการเสนอราคาทางระบบจัดซื้อจัดจ้างด้วยอิเล็กทรอนิกส์

(๓) เสนอรายละเอียดแตกต่างไปจากเงื่อนไขที่กำหนดในเอกสารประกวดราคาอิเล็กทรอนิกส์ที่เป็นสาระสำคัญ หรือมีผลทำให้เกิดความได้เปรียบเสียเปรียบแก่ผู้ยื่นข้อเสนอรายอื่น

๕.๕ ในการตัดสินใจการประกวดราคาอิเล็กทรอนิกส์หรือในการทำสัญญา คณะกรรมการพิจารณาผลการประกวดราคาอิเล็กทรอนิกส์หรือจังหวัด มีสิทธิให้ผู้ยื่นข้อเสนอชี้แจงข้อเท็จจริงเพิ่มเติมได้ จังหวัดมีสิทธิที่จะไม่รับข้อเสนอ ไม่รับราคา หรือไม่ทำสัญญา หากข้อเท็จจริงดังกล่าวไม่เหมาะสมหรือไม่ถูกต้อง

๕.๖ จังหวัดทรงไว้ซึ่งสิทธิที่จะไม่รับราคาต่ำสุด หรือราคาหนึ่งราคาใด หรือราคาที่เสนอทั้งหมดก็ได้ และอาจพิจารณาเลือกจ้างในจำนวน หรือขนาด หรือเฉพาะรายการหนึ่งรายการใด หรืออาจยกเลิกการประกวดราคาอิเล็กทรอนิกส์โดยไม่พิจารณาจัดจ้างเลยก็ได้ สุดแต่จะพิจารณา ทั้งนี้ เพื่อประโยชน์ของทางราชการเป็นสิ่งสำคัญ และให้ถือว่า การตัดสินใจของจังหวัดเป็นเด็ดขาดผู้ยื่นข้อเสนอจะเรียกร้องค่าใช้จ่าย หรือค่าเสียหายใดๆ มิได้รวมทั้ง จังหวัดจะพิจารณายกเลิกการประกวดราคาอิเล็กทรอนิกส์และลงโทษผู้ยื่นข้อเสนอเป็นผู้ทำงาน ไม่ว่าจะเป็นผู้ยื่นข้อเสนอที่ได้รับการคัดเลือกหรือไม่ก็ตาม หากมีเหตุที่เชื่อถือได้ว่าผู้ยื่นข้อเสนอกระทำการโดยไม่สุจริต เช่น การเสนอเอกสารอันเป็นเท็จ หรือใช้ข้อมูลคลลธรรมดา หรือนิติบุคคลอื่นมาเสนอราคาแทน เป็นต้น

ในกรณีที่ผู้ยื่นข้อเสนอรายที่เสนอราคาต่ำสุด เสนอราคาต่ำจนคาดหมายได้ว่าไม่อาจดำเนินงานตามเอกสารประกวดราคาอิเล็กทรอนิกส์ได้ คณะกรรมการพิจารณาผลการประกวดราคาอิเล็กทรอนิกส์หรือจังหวัด จะให้ผู้ยื่นข้อเสนอชี้แจงและแสดงหลักฐานที่ทำให้เชื่อได้ว่าผู้ยื่นข้อเสนอสามารถดำเนินงานตามเอกสารประกวดราคาอิเล็กทรอนิกส์ให้เสร็จสมบูรณ์ หากคำชี้แจงไม่เป็นที่รับฟังได้ จังหวัด มีสิทธิที่จะไม่รับข้อเสนอ หรือไม่รับราคาของผู้ยื่นข้อเสนอรายนั้น ทั้งนี้ผู้ยื่นข้อเสนอดังกล่าวไม่มีสิทธิเรียกร้องค่าใช้จ่ายหรือค่าเสียหายใดๆ จากจังหวัด

๕.๗ ก่อนลงนามในสัญญา จังหวัด อาจประกาศยกเลิกการประกวดราคาอิเล็กทรอนิกส์ หากปรากฏว่ามีการกระทำที่เข้าลักษณะผู้ยื่นข้อเสนอที่ชนะการประกวดราคาหรือที่ได้รับการคัดเลือกมีผลประโยชน์ร่วมกัน หรือมีส่วนได้เสียกับผู้ยื่นข้อเสนอรายอื่น หรือขัดขวางการแข่งขันอย่างเป็นธรรม หรือสมยอมกันกับผู้ยื่นข้อเสนอรายอื่น หรือเจ้าหน้าที่ในการเสนอราคา หรือสื่อว่ากระทำการทุจริตอื่นใดในการเสนอราคา

๖. การทำสัญญาจ้างก่อสร้าง

ผู้ชนะการประกวดราคาอิเล็กทรอนิกส์จะต้องทำสัญญาจ้างตามแบบสัญญา ดังระบุในข้อ ๑.๓ หรือทำข้อตกลงเป็นหนังสือกับจังหวัด ภายใน ๑๕ วัน นับถัดจากวันที่ได้รับแจ้ง และจะต้องวางหลักประกันสัญญาเป็นจำนวนเงินเท่ากับร้อยละ ๕ ของราคาค่าจ้างที่ประกวดราคาอิเล็กทรอนิกส์ ให้จังหวัดยึดถือไว้ในขณะทำสัญญาโดยใช้หลักประกันอย่างหนึ่งอย่างใด ดังต่อไปนี้

๖.๑ เงินสด

๖.๒ เช็คหรือตราพท์ที่ธนาคารเซ็นสั่งจ่าย ซึ่งเป็นเช็คหรือตราพท์ลงวันที่ใช้เช็คหรือตราพท์นั้น ชำระต่อเจ้าหน้าที่ในวันทำสัญญา หรือก่อนวันนั้นไม่เกิน ๓ วันทำการ

๖.๓ หนังสือค้ำประกันของธนาคารภายในประเทศ ตามตัวอย่างที่คณะกรรมการนโยบายกำหนด ดังระบุในข้อ ๑.๔ (๒) หรือจะเป็นหนังสือค้ำประกันอิเล็กทรอนิกส์ตามวิธีการที่กรมบัญชีกลางกำหนด

๖.๔ หนังสือค้ำประกันของบริษัทเงินทุน หรือบริษัทเงินทุนหลักทรัพย์ที่ได้รับอนุญาตให้ประกอบกิจการเงินทุนเพื่อการพาณิชย์และประกอบธุรกิจค้ำประกันตามประกาศของธนาคารแห่งประเทศไทย ตามรายชื่อบริษัทเงินทุนที่ธนาคารแห่งประเทศไทยแจ้งเวียนให้ทราบ โดยอนุโลมให้ใช้ตามตัวอย่างหนังสือค้ำประกันของธนาคารที่คณะกรรมการนโยบายกำหนด ดังระบุในข้อ ๑.๔ (๒)

๖.๕ พันธบัตรรัฐบาลไทย

หลักประกันนี้จะคืนให้ โดยไม่มีดอกเบี้ยภายใน ๑๕ วันนับถัดจากวันที่ผู้ชนะการประกวดราคาอิเล็กทรอนิกส์ (ผู้รับจ้าง) พ้นจากข้อผูกพันตามสัญญาจ้างแล้ว

๗. ค่าจ้างและการจ่ายเงิน

จังหวัดจะจ่ายค่าจ้างซึ่งได้รวมภาษีมูลค่าเพิ่ม ตลอดจนภาษีอื่น ๆ และค่าใช้จ่ายที่พึงแล้ว โดยถือราคาเหมารวมเป็นเกณฑ์ และกำหนดการจ่ายเงินเป็น จำนวน ๑ งวด ดังนี้

เป็นจำนวนเงินในอัตราร้อยละ ๑๐๐ ของค่าจ้าง เมื่อผู้รับจ้างได้ปฏิบัติงานทั้งหมดให้แล้วเสร็จ เรียบร้อยตามสัญญา รวมทั้งทำสถานที่ก่อสร้างให้สะอาดเรียบร้อย

๘. อัตราค่าปรับ

ค่าปรับตามสัญญาจ้างแนบท้ายเอกสารประกวดราคาอิเล็กทรอนิกส์นี้ หรือข้อตกลงจ้างเป็น หนังสือจะกำหนด ดังนี้

๘.๑ กรณีที่ผู้รับจ้างนำงานที่รับจ้างไปจ้างช่วงให้ผู้อื่นทำอีกทอดหนึ่งโดยไม่ได้รับอนุญาต จากจังหวัด จะกำหนดค่าปรับสำหรับการฝ่าฝืนดังกล่าวเป็นจำนวนร้อยละ ๑๐.๐๐ ของวงเงินของงานจ้างช่วงนั้น

๘.๒ กรณีที่ผู้รับจ้างปฏิบัติผิดสัญญาจ้างก่อสร้าง นอกเหนือจากข้อ ๘.๑ จะกำหนดค่าปรับ เป็นรายวันเป็นจำนวนเงินตายตัวในอัตราร้อยละ ๐.๑๐ ของราคางานจ้าง

๙. การรับประกันความชำรุดบกพร่อง

ผู้ชนะการประกวดราคาอิเล็กทรอนิกส์ซึ่งได้ทำสัญญาจ้าง ตามแบบ ดังระบุในข้อ ๑.๓ หรือ ข้อตกลงจ้างเป็นหนังสือแล้วแต่กรณี จะต้องรับประกันความชำรุดบกพร่องของงานจ้างที่เกิดขึ้นภายในระยะเวลา ไม่น้อยกว่า ๑๒ เดือน นับถัดจากวันที่จังหวัดได้รับมอบงาน โดยต้องบริหารจัดการซ่อมแซมแก้ไขให้ใช้การได้ดีดังเดิม ภายใน ๓๐ วัน นับถัดจากวันที่ได้รับแจ้งความชำรุดบกพร่อง

๑๐. ข้อสงวนสิทธิในการยื่นข้อเสนอและอื่น ๆ

๑๐.๑ เงินค่าจ้างสำหรับงานจ้างครั้งนี้ ได้มาจากเงินงบประมาณประจำปี พ.ศ. ๒๕๖๑ การลงนามในสัญญาจะกระทำต่อเมื่อ จังหวัดได้รับอนุมัติเงินค่าก่อสร้างจากเงิน งบประมาณประจำปี พ.ศ. ๒๕๖๑

๑๐.๒ เมื่อจังหวัดได้คัดเลือกผู้ยื่นข้อเสนอรายใดให้เป็นผู้รับจ้าง และได้ตกลงจ้าง ตามการ ประกวดราคาอิเล็กทรอนิกส์แล้ว ถ้าผู้รับจ้างจะต้องสั่งหรือนำสิ่งของมาเพื่องานจ้างดังกล่าวเข้ามาจากต่างประเทศ และของนั้นต้องนำเข้ามาโดยทางเรือในเส้นทางที่มีเรือไทยเดินอยู่ และสามารถให้บริการรับขนได้ตามที่ รัฐมนตรีว่าการกระทรวงคมนาคมประกาศกำหนด ผู้ยื่นข้อเสนอซึ่งเป็นผู้รับจ้างจะต้องปฏิบัติตามกฎหมายว่าด้วยการ ส่งเสริมการพาณิชย์นาวี ดังนี้

(๑) แจ้งการสั่งหรือนำสิ่งของดังกล่าวเข้ามาจากต่างประเทศต่อกรมเจ้าท่า ภายใน ๗ วัน นับตั้งแต่วันที่ผู้รับจ้างสั่งหรือซื้อของจากต่างประเทศ เว้นแต่เป็นของที่รัฐมนตรีว่าการกระทรวงคมนาคม ประกาศยกเว้นให้บรรทุกโดยเรืออื่นได้

(๒) จัดการให้สิ่งของดังกล่าวบรรทุกโดยเรือไทย หรือเรือที่มีสิทธิเช่นเดียวกับเรือไทย จากต่างประเทศมายังประเทศไทย เว้นแต่จะได้รับอนุญาตจากกรมเจ้าท่า ให้บรรทุกสิ่งของนั้น โดยเรืออื่นที่มีใช้เรือ ไทย ซึ่งจะต้องได้รับอนุญาตเช่นนั้นก่อนบรรทุกของลงเรืออื่น หรือเป็นของที่รัฐมนตรีว่าการกระทรวงคมนาคม ประกาศยกเว้นให้บรรทุกโดยเรืออื่น

(๓) ในกรณีที่ไม่ปฏิบัติตาม (๑) หรือ (๒) ผู้รับจ้างจะต้องรับผิดชอบตามกฎหมายว่าด้วย การส่งเสริมการพาณิชย์นาวี

๑๐.๓ ผู้ยื่นข้อเสนอซึ่งจังหวัดได้คัดเลือกแล้ว ไม่ไปทำสัญญาหรือข้อตกลงจ้างเป็นหนังสือ ภายในเวลาที่กำหนดดังระบุไว้ในข้อ ๗ จังหวัดจะริบหลักประกันการยื่นข้อเสนอ หรือเรียกออกจากผู้ออกหนังสือค่า ประกัน การยื่นข้อเสนอทันที และอาจพิจารณาเรียกหรือให้ชดใช้ความเสียหายอื่น (ถ้ามี) รวมทั้งจะพิจารณาให้เป็นผู้ ใช้งาน ตามระเบียบกระทรวงการคลังว่าด้วยการจัดซื้อจัดจ้างและการบริหารพัสดุภาครัฐ

๑๐.๔ จังหวัดสงวนสิทธิ์ที่จะแก้ไขเพิ่มเติมเงื่อนไข หรือข้อกำหนดในแบบสัญญาหรือข้อตกลงจ้างเป็นหนังสือให้เป็นไปตามความเห็นของสำนักงานอัยการสูงสุด (ถ้ามี)

๑๐.๕ ในกรณีที่เอกสารแนบท้ายเอกสารประกวดราคาอิเล็กทรอนิกส์นี้ มีความขัดหรือแย้งกัน ผู้ยื่นข้อเสนอจะต้องปฏิบัติตามคำวินิจฉัยของจังหวัด คำวินิจฉัยดังกล่าวให้ถือเป็นที่สุด และผู้ยื่นข้อเสนอไม่มีสิทธิเรียกร้องค่าใช้จ่ายใดๆ เพิ่มเติม

๑๐.๖ จังหวัด อาจประกาศยกเลิกการจัดจ้างในกรณีต่อไปนี้ได้ โดยที่ผู้ยื่นข้อเสนอจะเรียกร้องค่าเสียหายใดๆ จากจังหวัดไม่ได้

(๑) จังหวัดไม่ได้รับการจัดสรรเงินที่จะใช้ในการจัดจ้างหรือได้รับจัดสรรแต่ไม่เพียงพอที่จะทำการจัดจ้างครั้งนี้ต่อไป

(๒) มีการกระทำที่เข้าลักษณะผู้ยื่นข้อเสนอที่ชนะการจัดจ้างหรือที่ได้รับการคัดเลือก มีผลประโยชน์ร่วมกัน หรือมีส่วนได้เสียกับผู้ยื่นข้อเสนอรายอื่น หรือขัดขวางการแข่งขันอย่างเป็นธรรมหรือสมยอมกันกับผู้ยื่นข้อเสนอรายอื่น หรือเจ้าหน้าที่ในการเสนอราคา หรือถือว่ากระทำการทุจริตอื่นใดในการเสนอราคา

(๓) การทำการจัดจ้างครั้งนี้ต่อไปอาจก่อให้เกิดความเสียหายแก่จังหวัด หรือกระทบต่อประโยชน์สาธารณะ

(๔) กรณีอื่นในทำนองเดียวกับ (๑) (๒) หรือ (๓) ตามที่กำหนดในกฎกระทรวงซึ่งออกตามความในกฎหมายว่าด้วยการจัดซื้อจัดจ้างและการบริหารพัสดุภาครัฐ

๑๑. การปรับราคาค่างานก่อสร้าง

การปรับราคาค่างานก่อสร้างตามสูตรการปรับราคาดังระบุในข้อ ๑.๕ จะนำมาใช้ในกรณีที่ค่างานก่อสร้างลดลงหรือเพิ่มขึ้น โดยวิธีการต่อไปนี้

ตามเงื่อนไข หลักเกณฑ์ สูตรและวิธีคำนวณที่ใช้กับสัญญาแบบปรับราคาได้ตามมติคณะรัฐมนตรี เมื่อวันที่ ๒๒ สิงหาคม ๒๕๓๒ เรื่อง การพิจารณาช่วยเหลือผู้ประกอบการอาชีพงานก่อสร้าง ตามหนังสือสำนักเลขาธิการคณะรัฐมนตรี ที่ นร ๐๒๐๓/ว ๑๐๙ ลงวันที่ ๒๔ สิงหาคม ๒๕๓๒

สูตรการปรับราคา (สูตรค่า K) จะต้องคงที่ที่ระดับที่กำหนดไว้ในวันแล้วเสร็จตามที่กำหนดไว้ในสัญญา หรือภายในระยะเวลาที่จังหวัดได้ขยายออกไป โดยจะใช้สูตรของทางราชการที่ได้ระบุในข้อ ๑.๕

๑๒. การปฏิบัติตามกฎหมายและระเบียบ

ในระหว่างระยะเวลาการก่อสร้าง ผู้ยื่นข้อเสนอที่ได้รับการคัดเลือกให้เป็นผู้รับจ้างต้องปฏิบัติตามหลักเกณฑ์ที่กฎหมายและระเบียบได้กำหนดไว้โดยเคร่งครัด

๑๓.. การประเมินผลการปฏิบัติงานของผู้ประกอบการ

จังหวัด สามารถนำผลการปฏิบัติงานแล้วเสร็จตามสัญญาของผู้ยื่นข้อเสนอที่ได้รับการคัดเลือกให้เป็นผู้รับจ้างเพื่อนำมาประเมินผลการปฏิบัติงานของผู้ประกอบการ

ทั้งนี้ หากผู้ยื่นข้อเสนอที่ได้รับการคัดเลือกไม่ผ่านเกณฑ์ที่กำหนดจะถูกระงับการยื่นข้อเสนอหรือทำสัญญากับจังหวัด ไว้ชั่วคราว

บริษัท ไปรษณีย์ไทย จำกัด

ธันวาคม ๒๕๖๑



เคาน์เตอร์ไปรษณีย์ เซรมิไทยคอมเพล็กซ์
SERMTHAI COMPLEX

POST OFFICE



SERMTHAI COMPLEX POSTOFFICE

รายละเอียดการใช้งาน

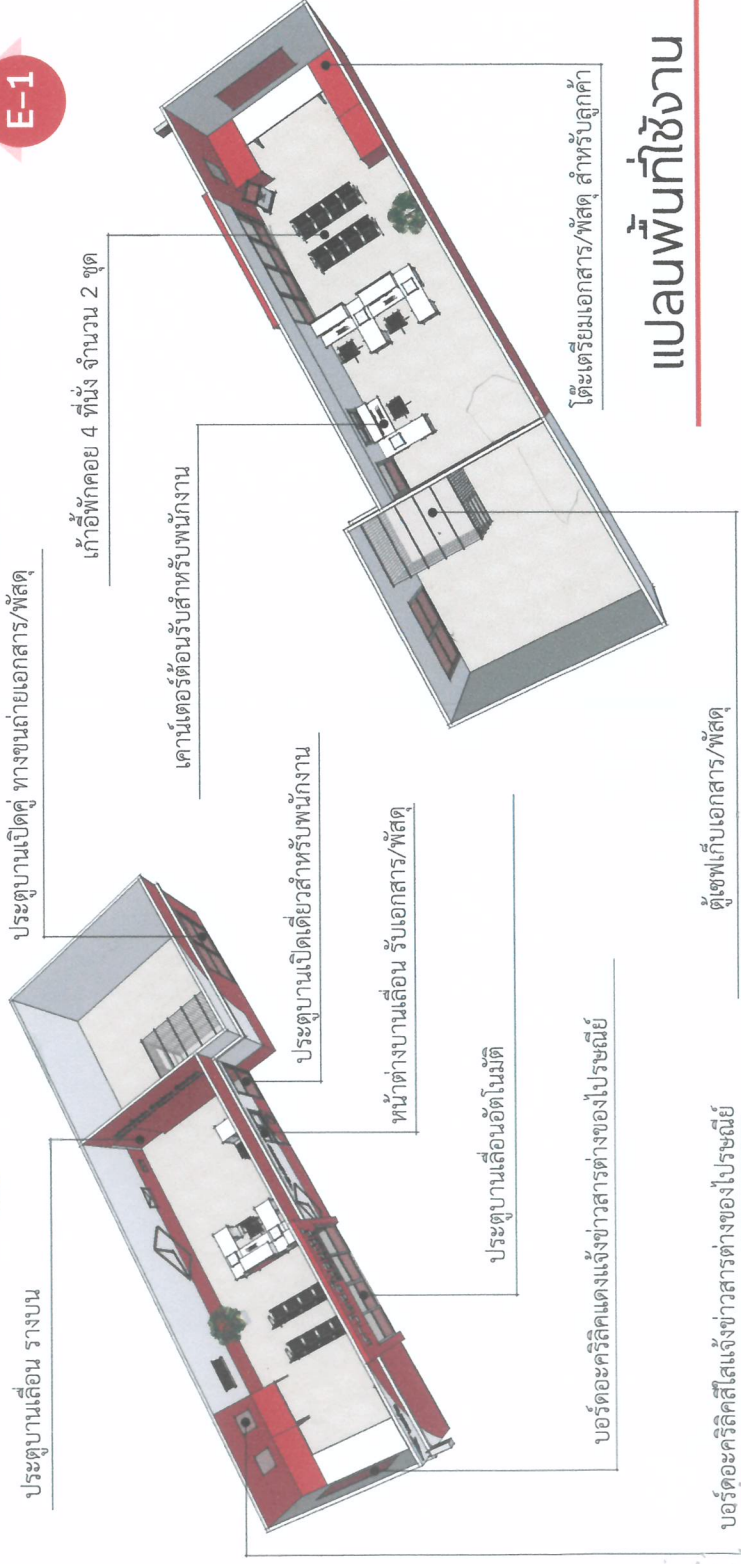
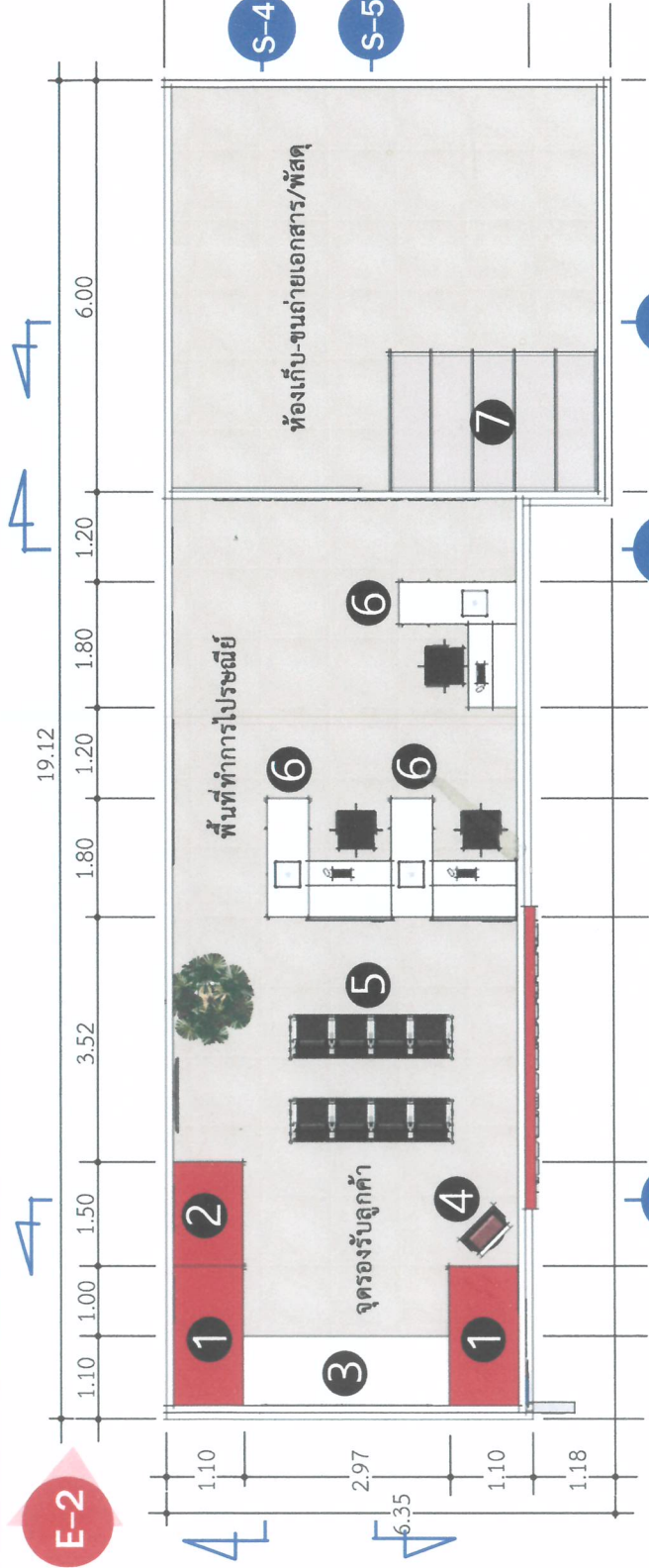
1. โต๊ะเตรียมเอกสาร/พัสดุ สำหรับลูกค้า ขนาด 1.00x2.00 ม. จำนวน 2 ชุด
2. โต๊ะเตรียมเอกสาร/พัสดุ สำหรับลูกค้า ขนาด 1.00x1.50 ม. จำนวน 1 ชุด
3. โต๊ะเตรียมเอกสาร/พัสดุ สำหรับลูกค้า ขนาด 1.00x2.97 ม. จำนวน 1 ชุด
4. เครื่องกบดบัตรคิว (มาตรฐานไปรษณีย์)
5. เก้าอี้พักคอย 4 ที่นั่ง จำนวน 2 ชุด
6. เคาน์เตอร์ต้อนรับสำหรับพนักงาน ขนาด 1.80x1.80 ม. จำนวน 3 ชุด (ดูแบบขยายเฟอร์นิเจอร์)
7. ตู้เซฟ เก็บเอกสาร/พัสดุ สำคัญ

* หมายถึง

เฟอร์นิเจอร์แต่ละชิ้นดูในแบบขยาย

● สีและสัญลักษณ์รูปด้านอาคาร

● สีและสัญลักษณ์รูปตัดอาคาร



แปลนพื้นที่ใช้งาน

SERMTHAI COMPLEX POSTOFFICE

รายละเอียดการใช้งาน

1. โต๊ะเตรียมเอกสาร/พัสดุ สำหรับลูกค้า
ขนาด 1.00x2.00 ม. จำนวน 2 ชุด
2. โต๊ะเตรียมเอกสาร/พัสดุ สำหรับลูกค้า
ขนาด 1.00x1.50 ม. จำนวน 1 ชุด
3. โต๊ะเตรียมเอกสาร/พัสดุ สำหรับลูกค้า
ขนาด 1.00x2.97 ม. จำนวน 1 ชุด
4. เครื่องคัดบัตรคิว (มาตรฐานไปรษณีย์)
5. เก้าอี้พักคอย 4 ที่นั่ง จำนวน 2 ชุด
6. เคาน์เตอร์ต้อนรับสำหรับพนักงาน
ขนาด 1.80x1.80 ม. จำนวน 3 ชุด
(ดูแบบขยายเฟอร์นิเจอร์)
7. ตู้เซฟ เก็บเอกสาร/พัสดุ สำคัญ

* หมายเหตุ *

เฟอร์นิเจอร์แต่ละชิ้นดูในแบบขยาย


● สีและสัญลักษณ์รูปตัดอาคาร



รูปตัดอาคาร

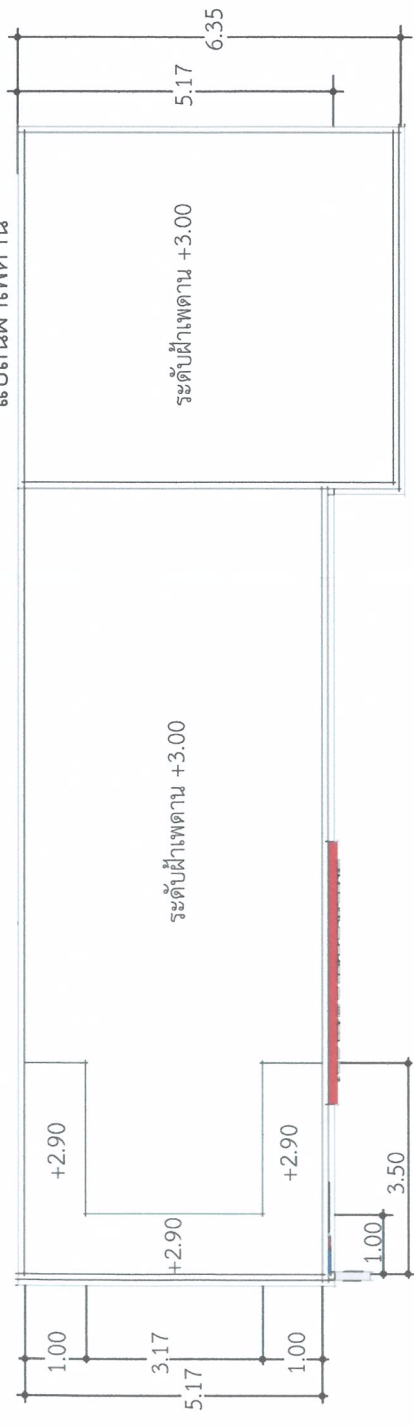
SERMTHAI COMPLEX POSTOFFICE

รายละเอียดการใช้งาน

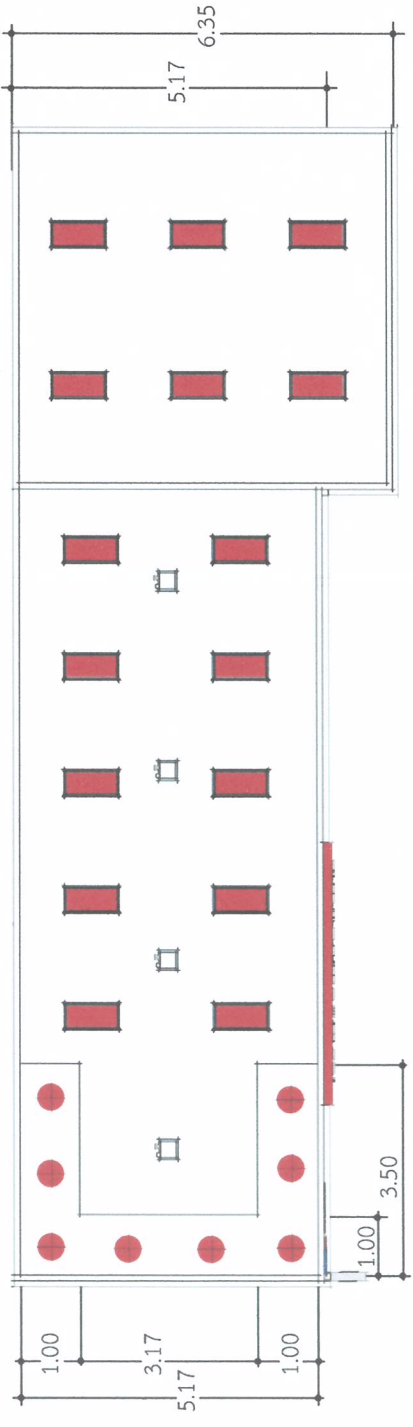
- โคมไฟสำนักงาน แผง 3 ช่อง
- ไฟดาวน์ไลท์
- ปลั๊กไฟฟ้า
-  ช่องลงท่อแอร์จากห้องเสริมไทยคอมเพล็กซ์
- S สวิตซ์ทางเดียว

* หมายเหตุ*
เพอร์มิเตอร์แต่ละชิ้นดูในแบบขยาย

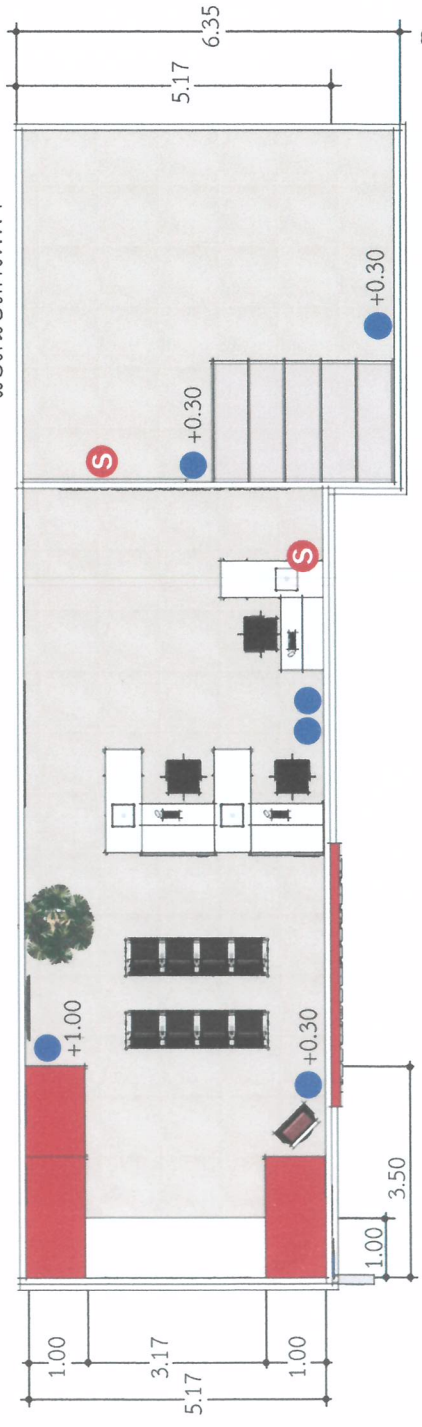
แปลนฝ้าเพดาน



แปลนไฟฟ้า



แปลนปลั๊กไฟฟ้า



แปลนฝ้าเพดาน-ไฟฟ้า-ปลั๊กไฟฟ้า

SERMTHAI COMPLEX POST OFFICE

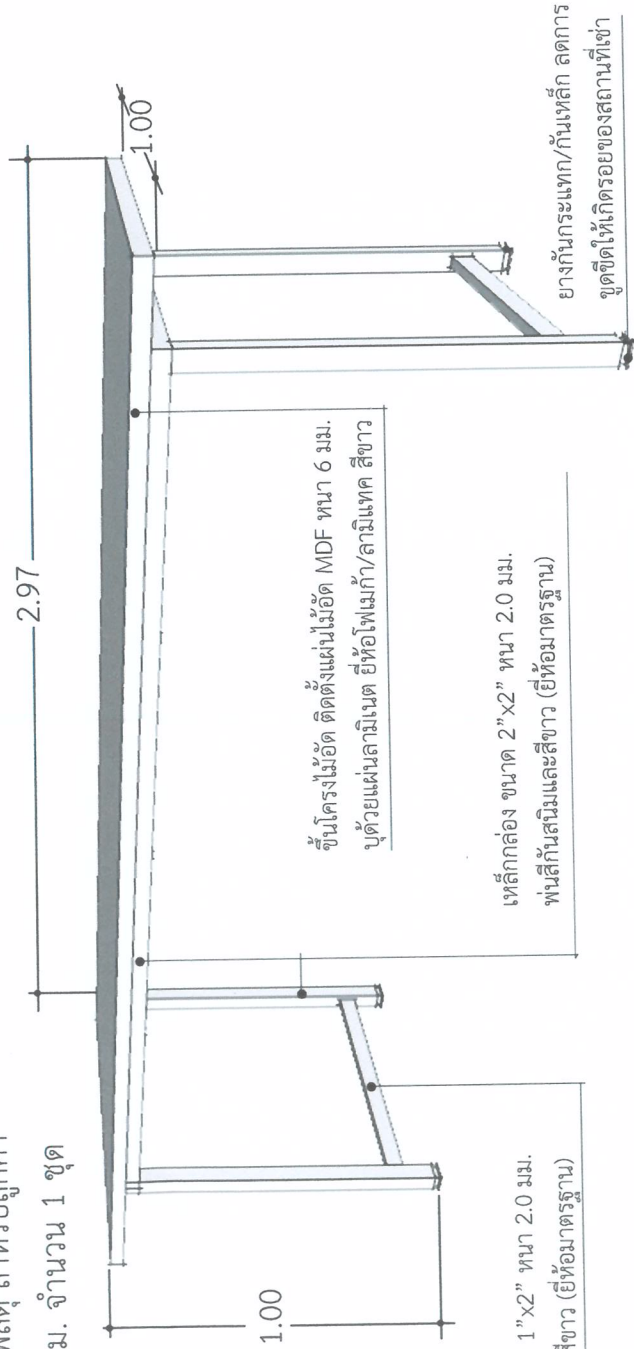
รายละเอียดการใช้งาน

1. โต๊ะเตรียมเอกสาร/พัสดุ สำหรับลูกค้า
ขนาด 1.00x2.00 ม. จำนวน 2 ชุด
2. โต๊ะเตรียมเอกสาร/พัสดุ สำหรับลูกค้า
ขนาด 1.00x1.50 ม. จำนวน 1 ชุด
3. โต๊ะเตรียมเอกสาร/พัสดุ สำหรับลูกค้า
ขนาด 1.00x2.97 ม. จำนวน 1 ชุด

* หมายเหตุ *
เฟอร์นิเจอร์แต่ละชิ้นดูในแบบขยาย

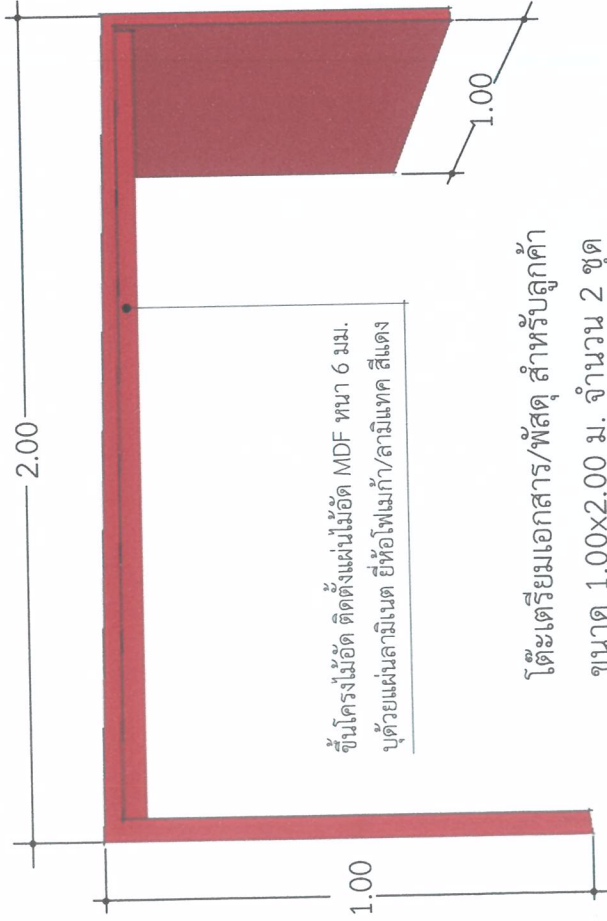
โต๊ะเตรียมเอกสาร/พัสดุ สำหรับลูกค้า
ขนาด 1.00x2.97 ม. จำนวน 1 ชุด

3



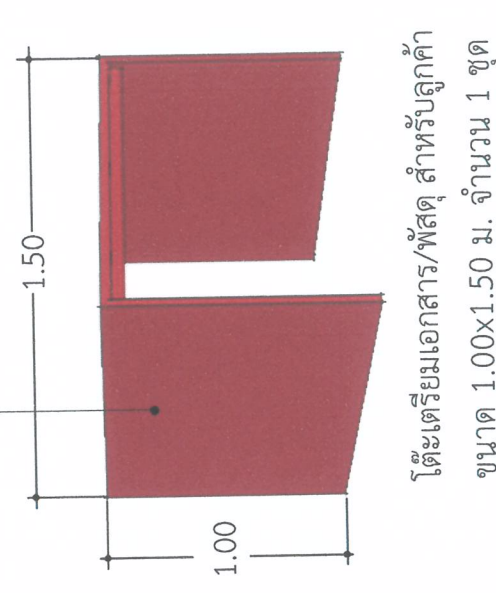
เหล็กกล่อง ขนาด 1"x2" ทหนา 2.0 มม.
พ่นสีกันสนิมและสีขาว (ยี่ห้อมาตรฐาน)

1



โต๊ะเตรียมเอกสาร/พัสดุ สำหรับลูกค้า
ขนาด 1.00x2.00 ม. จำนวน 2 ชุด

2



โต๊ะเตรียมเอกสาร/พัสดุ สำหรับลูกค้า
ขนาด 1.00x1.50 ม. จำนวน 1 ชุด

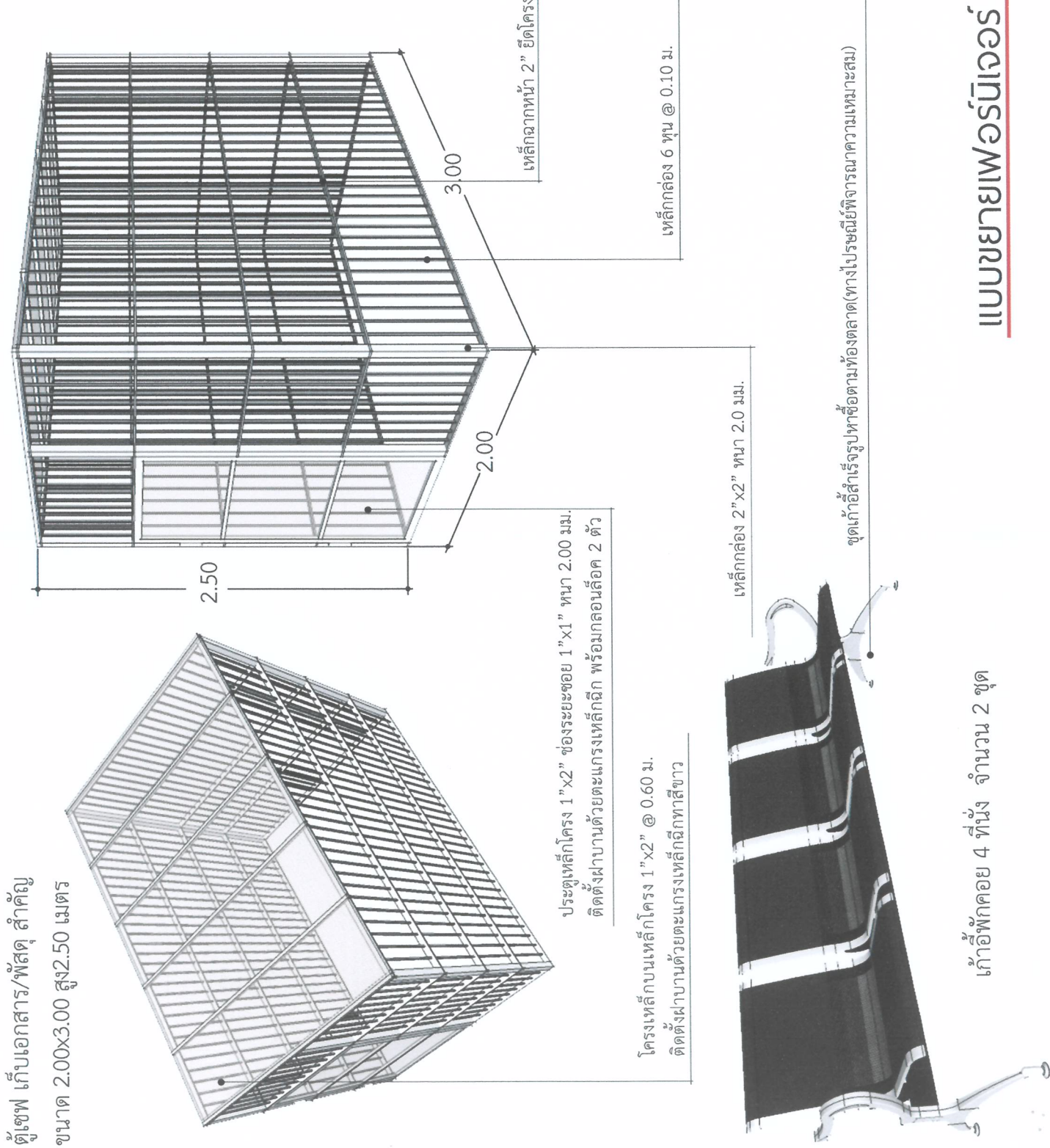
แบบขยายเฟอร์นิเจอร์

SERMTHAI COMPLEX POST OFFICE

รายละเอียดการใช้งาน

1. โต๊ะเตรียมเอกสาร/พัสดุ สำหรับลูกค้า
ขนาด 1.00x2.00 ม. จำนวน 2 ชุด
2. โต๊ะเตรียมเอกสาร/พัสดุ สำหรับลูกค้า
ขนาด 1.00x1.50 ม. จำนวน 1 ชุด
3. โต๊ะเตรียมเอกสาร/พัสดุ สำหรับลูกค้า
ขนาด 1.00x2.97 ม. จำนวน 1 ชุด
4. เครื่องกดบัตรคิว (มาตรฐานไปรษณีย์)
5. เก้าอี้พักคอย 4 ที่นั่ง จำนวน 2 ชุด
6. เคาน์เตอร์ต้อนรับสำหรับพนักงาน
ขนาด 1.80x1.80 ม. จำนวน 3 ชุด
(ดูแบบขยายเฟอร์นิเจอร์)
7. ตู้เซฟ เก็บเอกสาร/พัสดุ สำคัญ

* หมายเหตุ *
เฟอร์นิเจอร์แต่ละชิ้นดูในแบบขยาย



เก้าอี้พักคอย 4 ที่นั่ง จำนวน 2 ชุด

แบบขยายเฟอร์นิเจอร์

ชุดเก้าอี้สำเร็จรูปที่เชื่อมต่อกับห้องตลาด(ทางไปรษณีย์พิจารณาความเหมาะสม)

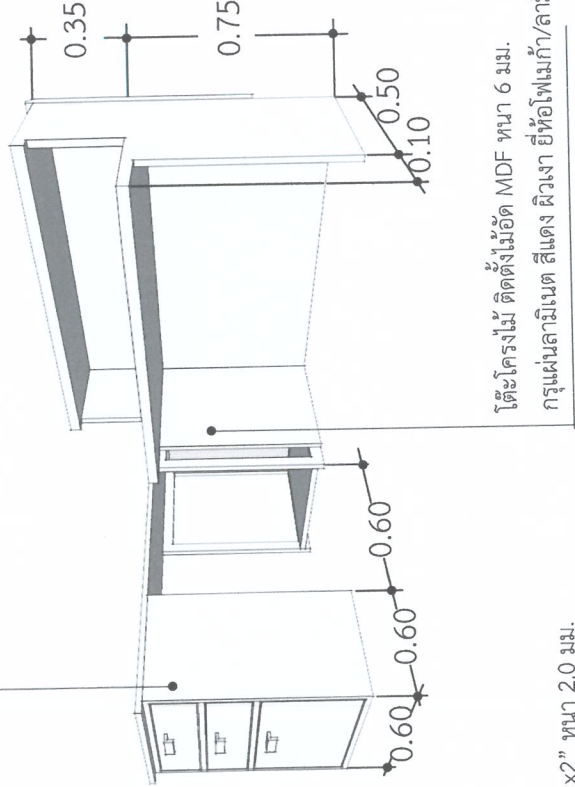
SERMTHAI COMPLEX POSTOFFICE

รายละเอียดการใช้งาน

6. เคาน์เตอร์ต้อนรับสำหรับพนักงาน
ขนาด 1.80x1.80 ม. จำนวน 3 ชุด
7. บอร์ดประชาสัมพันธ์
ขนาด 1.20x2.40 ม. จำนวน 1 ชุด
ขนาด 1.00x0.60 ม. จำนวน 3 ชุด

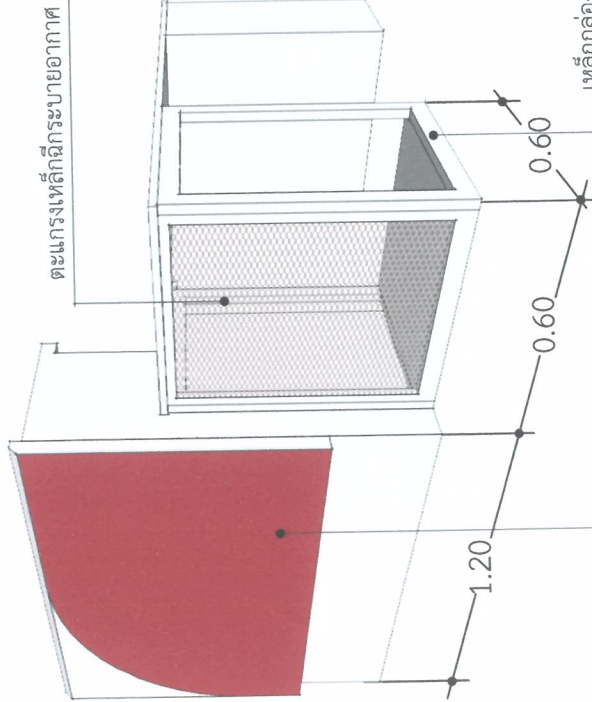
* หมายเหตุ *
เฟอร์นิเจอร์แต่ละชิ้นดูในแบบขยาย

ลิ้นชักเก็บของ 3 ชั้นพร้อมมือจับตามรูป



6 เคาน์เตอร์ต้อนรับสำหรับพนักงาน
ขนาด 1.80x1.80 ม. จำนวน 3 ชุด

ตะแกรงเหล็กฉีกระบายอากาศ



โต๊ะโครงไม้ ตัดตั้งไม้อัด MDF ทหนา 6 มม.

กรุแผ่นลามิเนต สีแดง ผิวเงา ยี่ห้อโพเมก้า/ลามิแพท

7

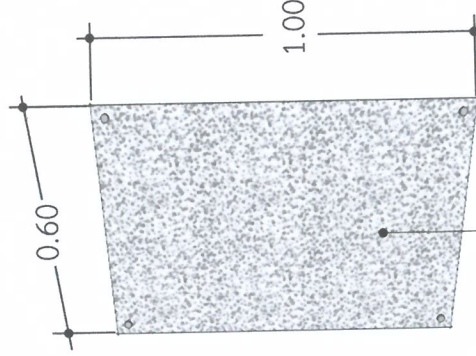
บอร์ดประชาสัมพันธ์

ขนาด 1.20x2.40 ม. จำนวน 1 ชุด

ขนาด 1.00x0.60 ม. จำนวน 3 ชุด

บอร์ดประชาสัมพันธ์ อะคริลิกสีแดง
หนา4มม. ประกอบ2แผ่น ขนาด 1.00x0.60ม.

หมุดยึดบอร์ดอะคริลิก



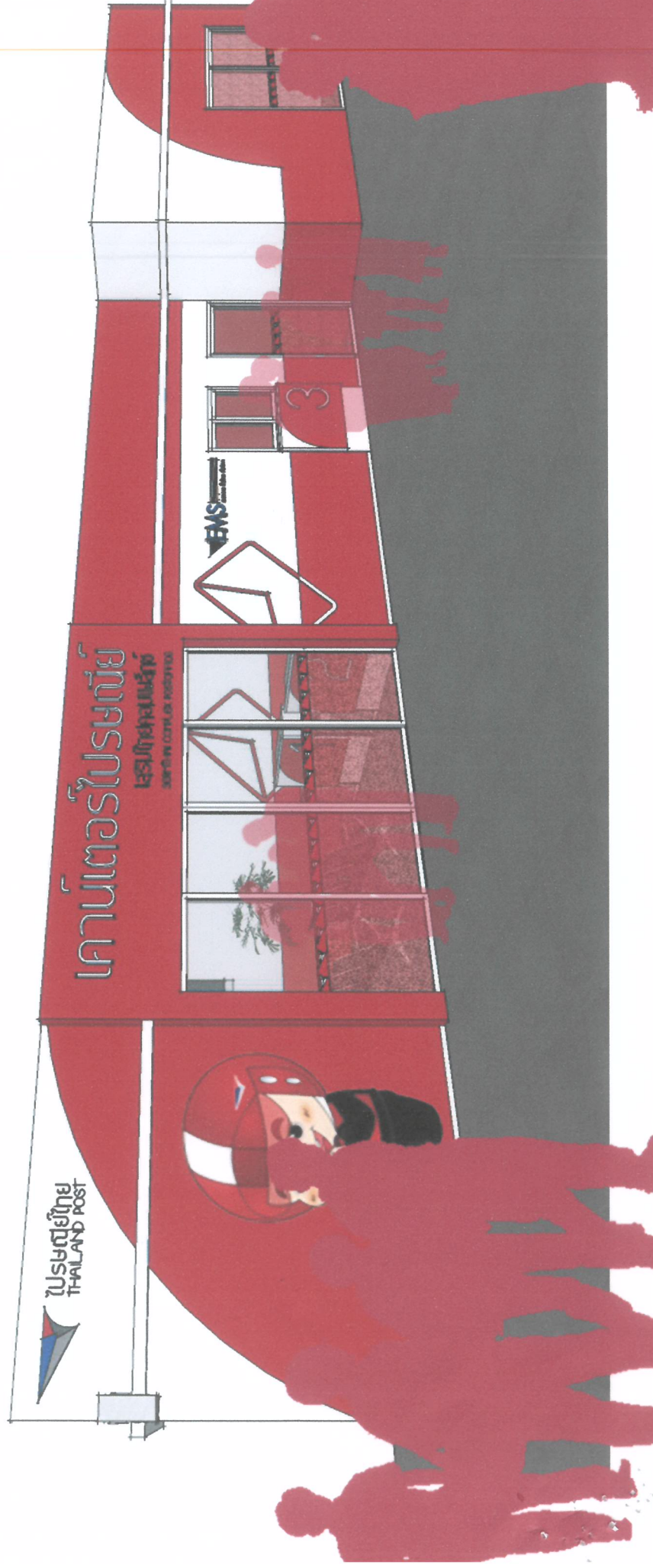
บอร์ดประชาสัมพันธ์ อะคริลิกสีแดง
หนา4มม. ประกอบ2แผ่น ขนาด 1.00x0.60ม.

แบบขยายเฟอร์นิเจอร์



เคาน์เตอร์ไปรษณีย์ เซรมิไทยคอมเพล็กซ์
SERMTHAI COMPLEX

POST OFFICE



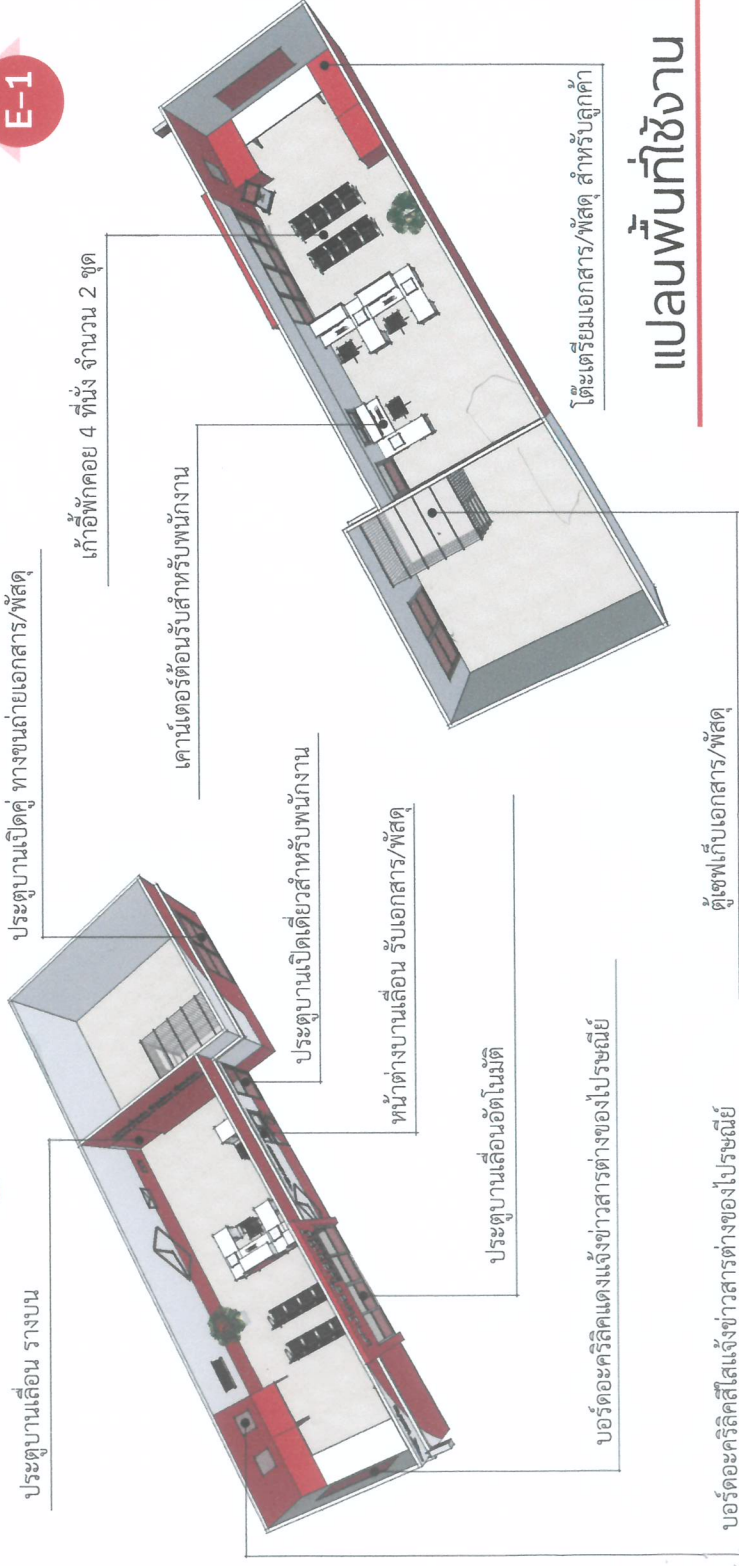
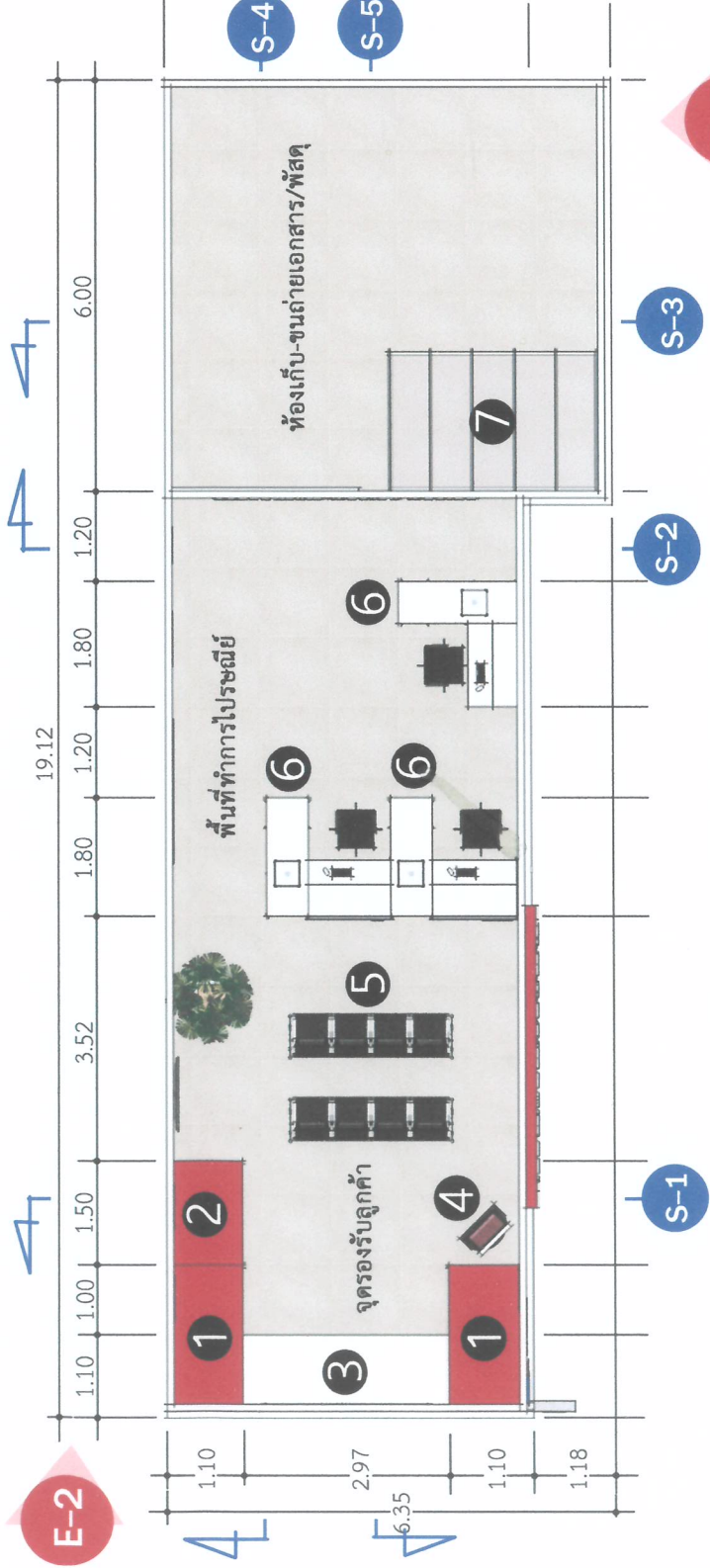
SERMTHAI COMPLEX POSTOFFICE

รายละเอียดการใช้งาน

- โต๊ะเตรียมเอกสาร/พัสดุ สำหรับลูกค้า ขนาด 1.00x2.00 ม. จำนวน 2 ชุด
- โต๊ะเตรียมเอกสาร/พัสดุ สำหรับลูกค้า ขนาด 1.00x1.50 ม. จำนวน 1 ชุด
- โต๊ะเตรียมเอกสาร/พัสดุ สำหรับลูกค้า ขนาด 1.00x2.97 ม. จำนวน 1 ชุด
- เครื่องกดบัตรคิว (มาตรฐานไปรษณีย์)
- เก้าอี้พักคอย 4 ที่นั่ง จำนวน 2 ชุด
- เคาน์เตอร์ต้อนรับสำหรับพนักงาน ขนาด 1.80x1.80 ม. จำนวน 3 ชุด (ดูแบบขยายเฟอร์นิเจอร์)
- ตู้เซฟ เก็บเอกสาร/พัสดุ สำคัญ

* หมายเหตุ *
เฟอร์นิเจอร์แต่ละชิ้นดูในแบบขยาย

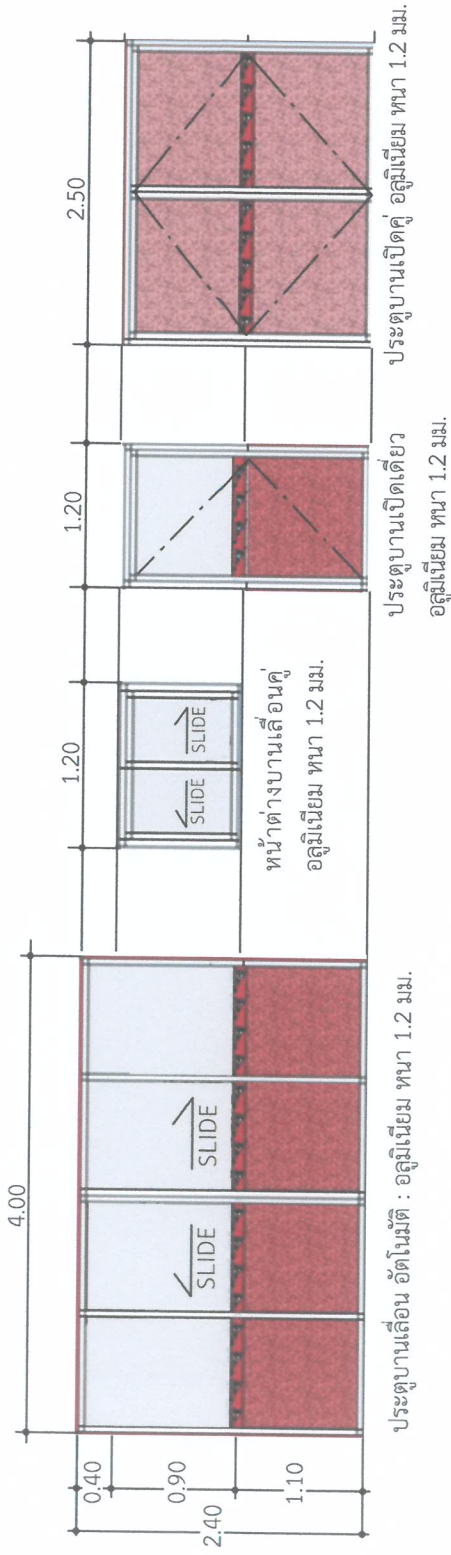
- สีและสัญลักษณ์รูปด้านอาคาร
- สีและสัญลักษณ์รูปตัดอาคาร



SERMTHAI COMPLEX POST OFFICE

รายละเอียดการใช้งาน

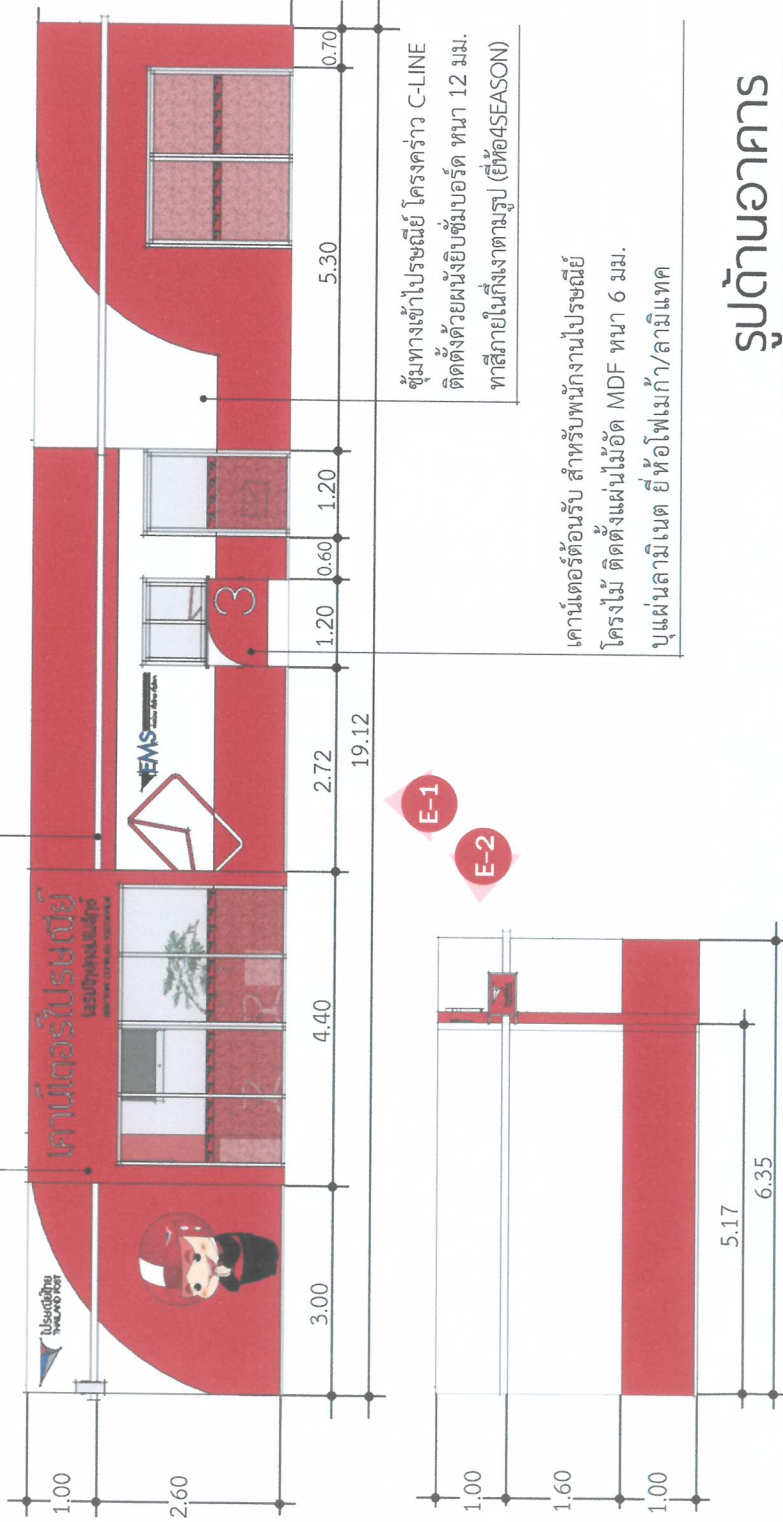
- E-1 สัญลักษณ์มุมมองรูปด้านหน้าอาคาร
- E-2 สัญลักษณ์มุมมองรูปด้านข้างอาคาร



แบบขยายประตู-หน้าต่าง

ซุ้มทางเข้าไปรษณีย์ โคจรคร่าว หนา 12 มม.
ติดตั้งด้วยผนังซีบีซีเอ็มบอร์ด (ไฟเมก้า/ลามิเนต)
บิวตี้แผ่นลามิเนต (ไฟเมก้า/ลามิเนต)

คิ้ว/บัวตัดเส้นด้านหน้ากับด้านข้างของอาคาร

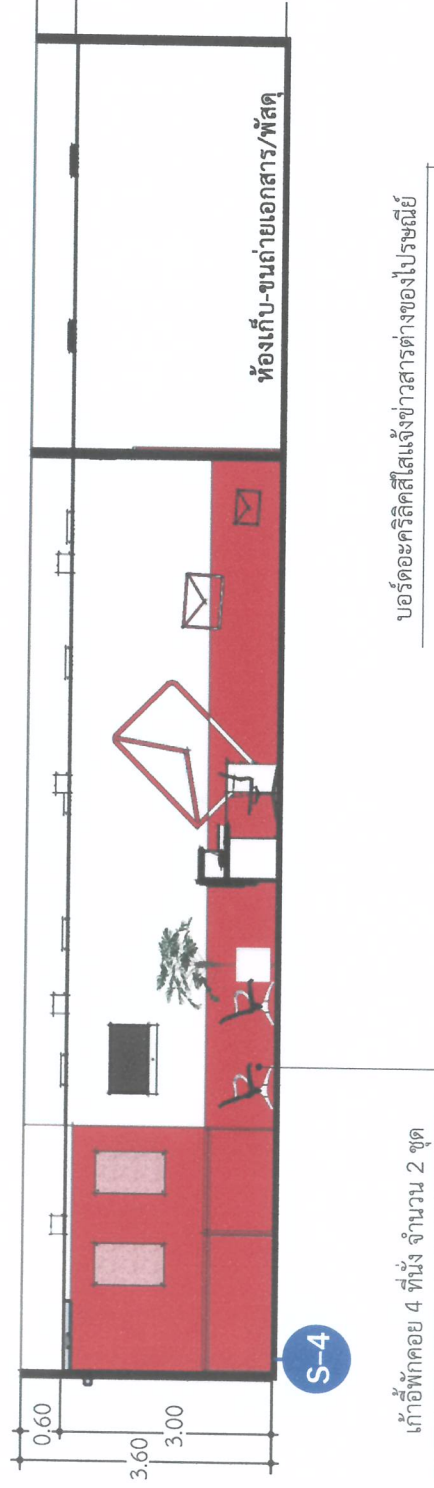
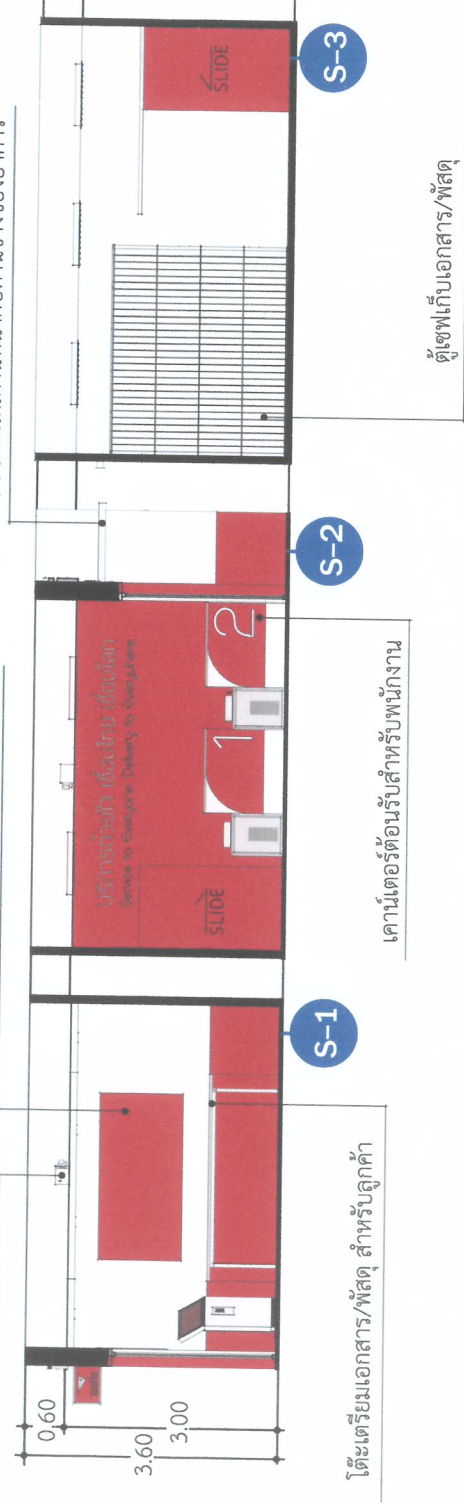


รูปด้านอาคาร

แอร์ตอกที่อ่อนของห้างเสริมไทย

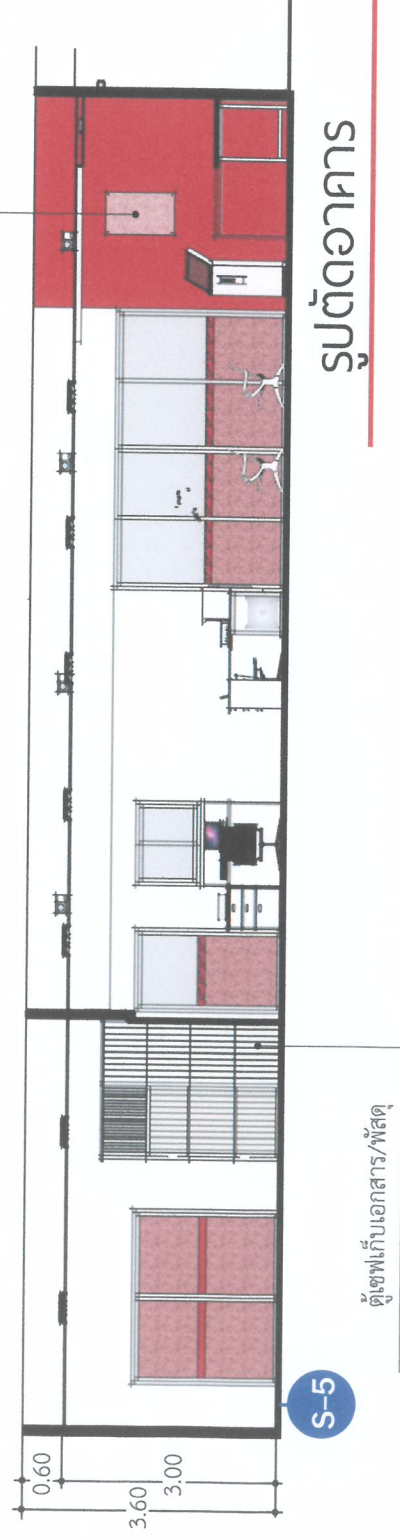
บอร์ดอะคริลิคแดงเงาขาวสารต่างของไปรษณีย์

คิ้ว/บัวตัดเส้นด้านหน้ากับด้านข้างของอาคาร



เก้าอี้พักคอย 4 ที่นั่ง จำนวน 2 ชุด

บอร์ดอะคริลิคสีแดงเงาขาวสารต่างของไปรษณีย์



รูปตัดอาคาร

รายละเอียดการใช้งาน

1. โต๊ะเตรียมเอกสาร/พัสดุ สำหรับลูกค้า
ขนาด 1.00x2.00 ม. จำนวน 2 ชุด
2. โต๊ะเตรียมเอกสาร/พัสดุ สำหรับลูกค้า
ขนาด 1.00x1.50 ม. จำนวน 1 ชุด
3. โต๊ะเตรียมเอกสาร/พัสดุ สำหรับลูกค้า
ขนาด 1.00x2.97 ม. จำนวน 1 ชุด
4. เครื่องกดบัตรคิว (มาตรฐานไปรษณีย์)
5. เก้าอี้พักคอย 4 ที่นั่ง จำนวน 2 ชุด
6. เคาน์เตอร์ต้อนรับสำหรับพนักงาน
ขนาด 1.80x1.80 ม. จำนวน 3 ชุด
(ดูแบบขยายเฟรซีเจอร์)
7. ตู้เซฟ เก็บเอกสาร/พัสดุ สำคัญ

* หมายเหตุ *
เฟรซีเจอร์แต่ละชิ้นดูในแบบขยาย

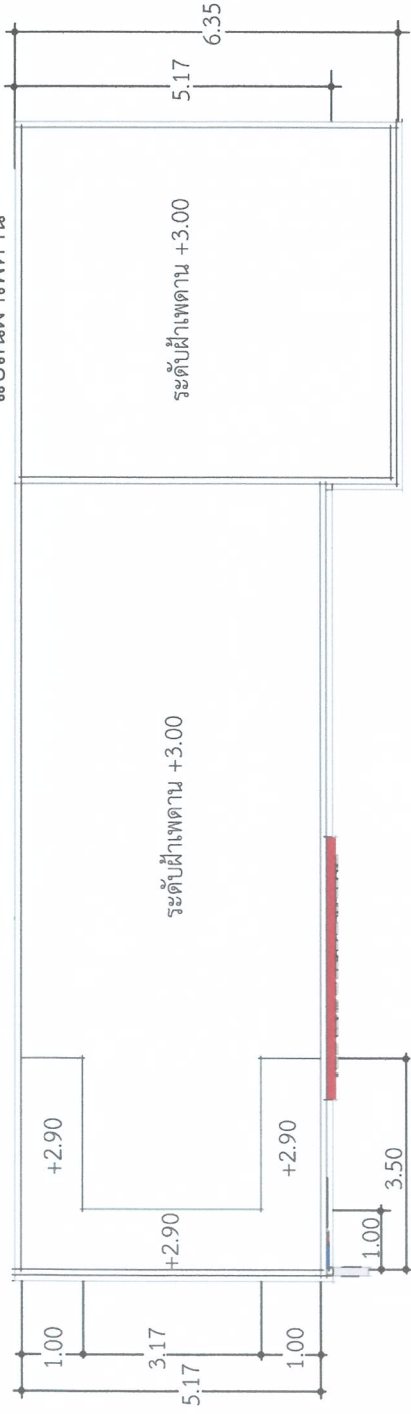
● สีและสัญลักษณ์รูปตัดอาคาร



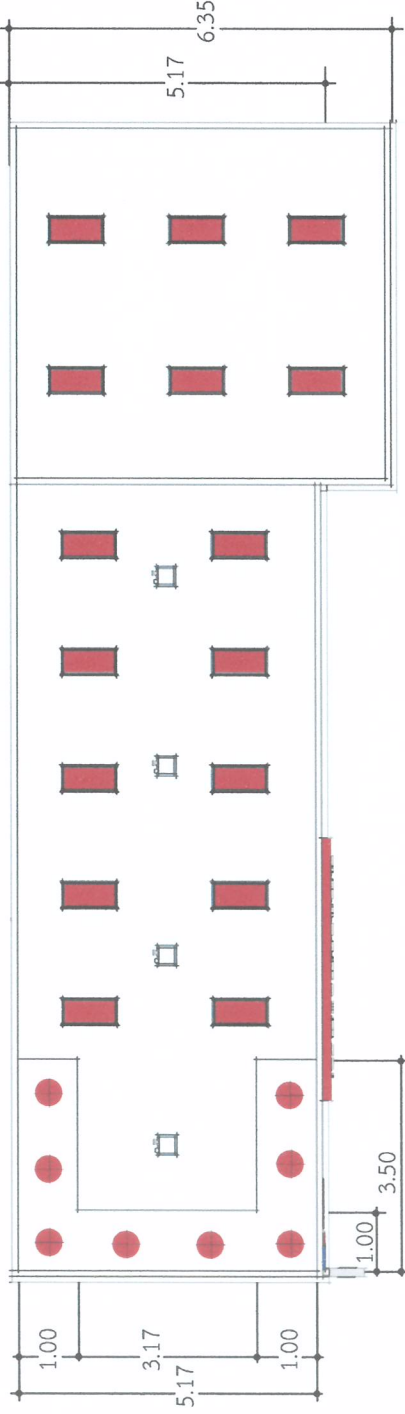
เคาน์เตอร์ไปรษณีย์ เสร็จไทยคอมเพล็กซ์

SERMTHAI COMPLEX POSTOFFICE

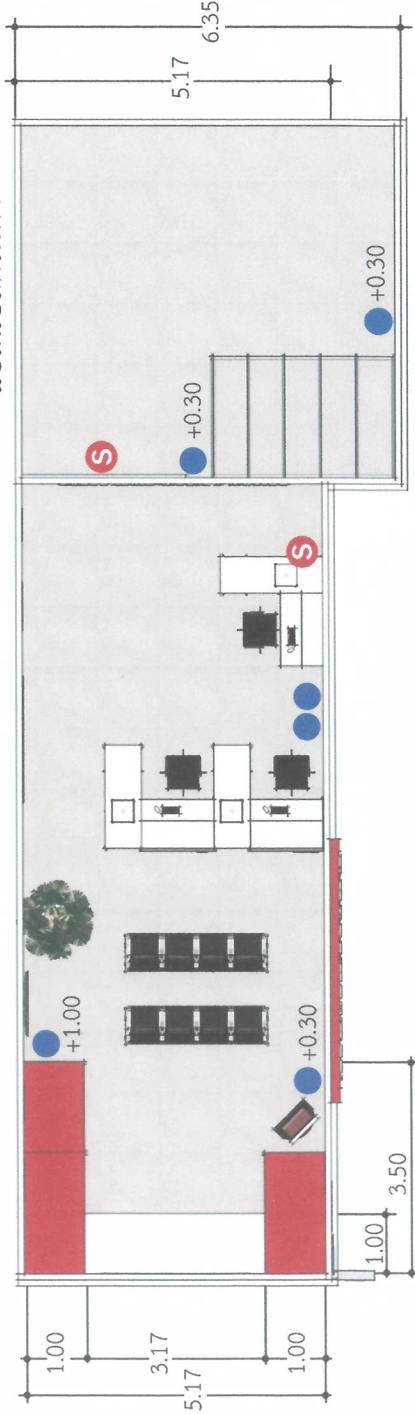
แปลนฝ้าเพดาน



แปลนไฟฟ้า



แปลนปลั๊กไฟฟ้า



แปลนฝ้าเพดาน-ไฟฟ้า-ปลั๊กไฟฟ้า



เคาน์เตอร์ไปรษณีย์ เซรมไทยคอมเพล็กซ์

SERMTHAI COMPLEX
POSTOFFICE

รายละเอียดการใช้งาน

■ โคมไฟสำนักงาน แสง 3 ช่อง

● ไฟตามีเล็คท์

● ปลั๊กไฟฟ้า

□ ช่องลงท่อแอร์จากห้องเสริมไทยคอมเพล็กซ์

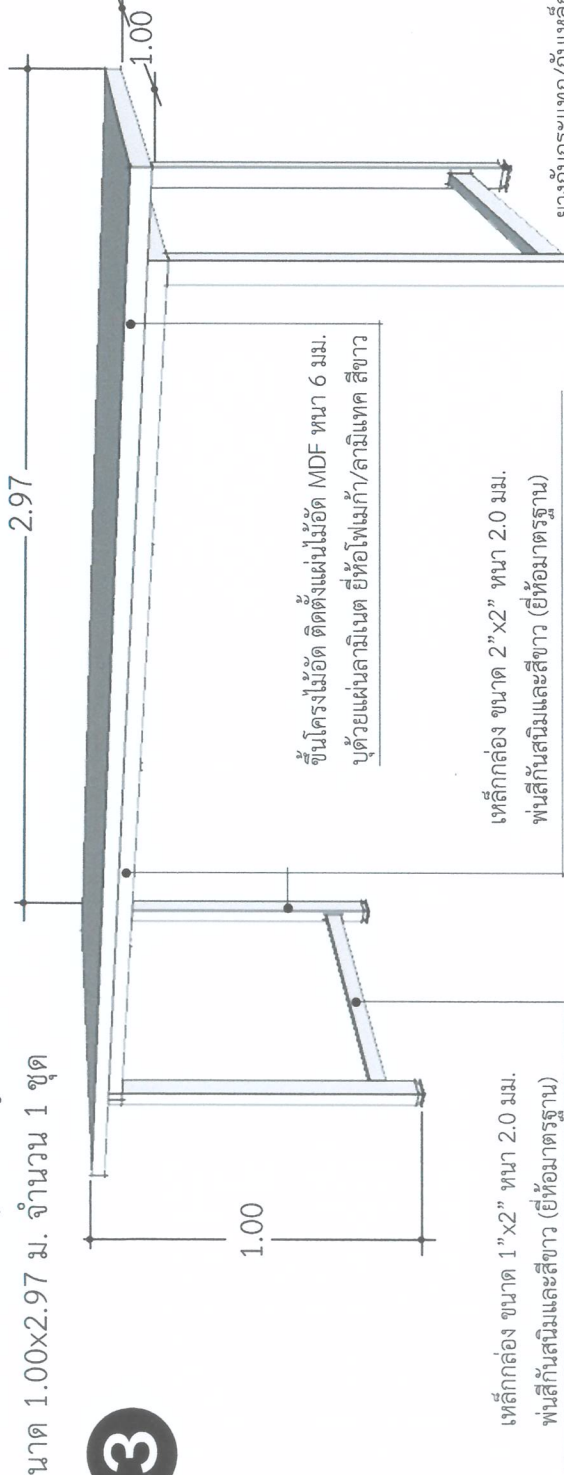
Ⓢ สวิตซ์ทางเดียว

* หมายเหตุ*

เพอร์มิเตอร์แต่ละชั้นดูในแบบขยาย

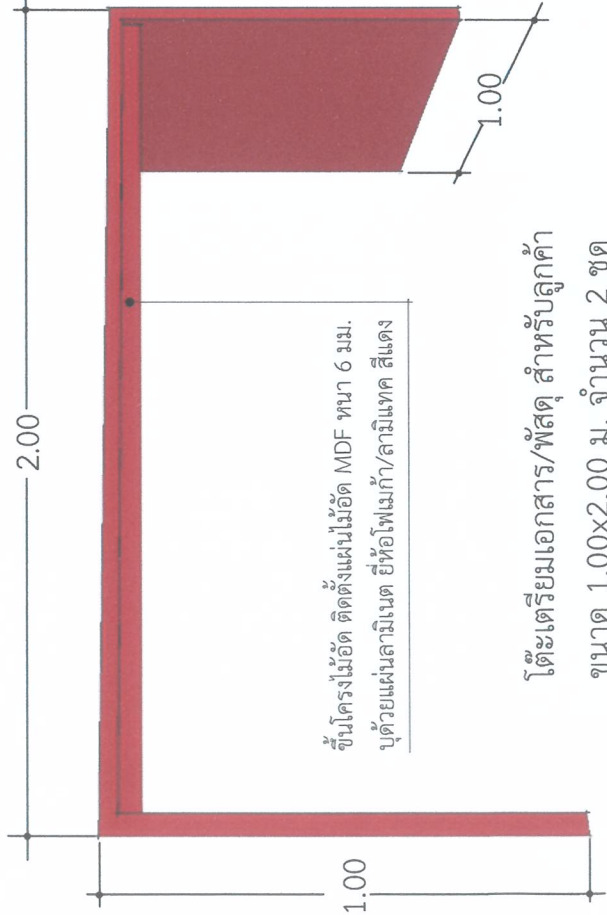
โต๊ะเตรียมเอกสาร/พัสดุ สำหรับลูกค้า
ขนาด 1.00x2.97 ม. จำนวน 1 ชุด

3



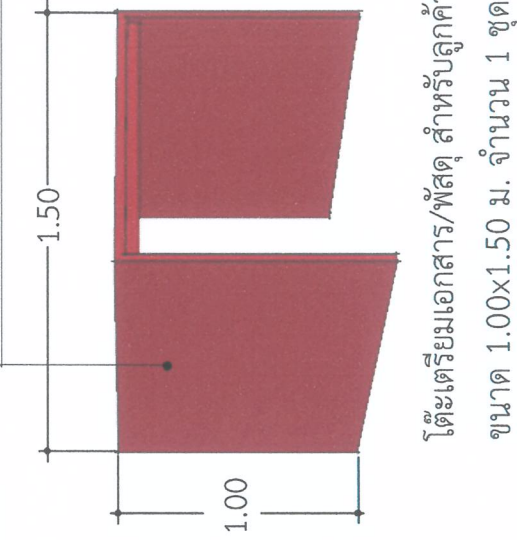
โต๊ะเตรียมเอกสาร/พัสดุ สำหรับลูกค้า
ขนาด 1.00x2.00 ม. จำนวน 2 ชุด

1



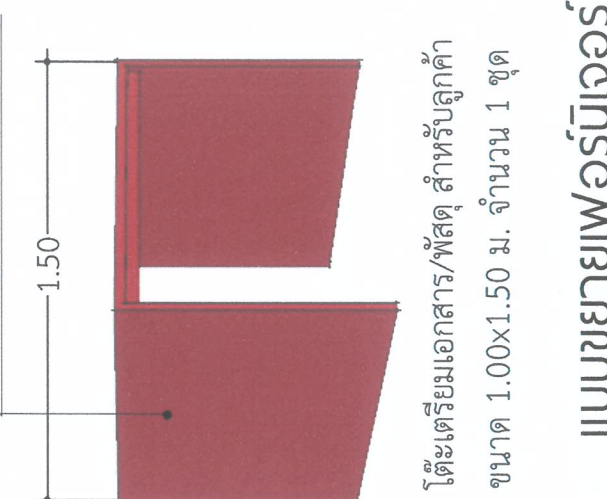
โต๊ะเตรียมเอกสาร/พัสดุ สำหรับลูกค้า
ขนาด 1.00x1.50 ม. จำนวน 1 ชุด

2



โต๊ะเตรียมเอกสาร/พัสดุ สำหรับลูกค้า
ขนาด 1.00x2.97 ม. จำนวน 1 ชุด

3



เคาน์เตอร์ไปรษณีย์ เสร็จไทยคอมเพล็กซ์

SERMTHAI COMPLEX POSTOFFICE

รายละเอียดการใช้งาน

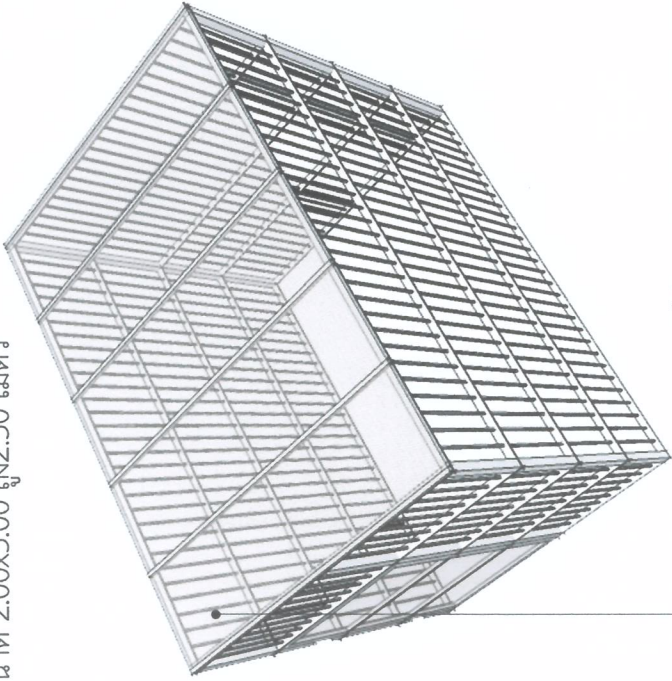
- โต๊ะเตรียมเอกสาร/พัสดุ สำหรับลูกค้า
ขนาด 1.00x2.00 ม. จำนวน 2 ชุด
- โต๊ะเตรียมเอกสาร/พัสดุ สำหรับลูกค้า
ขนาด 1.00x1.50 ม. จำนวน 1 ชุด
- โต๊ะเตรียมเอกสาร/พัสดุ สำหรับลูกค้า
ขนาด 1.00x2.97 ม. จำนวน 1 ชุด

* หมายถึงโต๊ะ

เฟอร์นิเจอร์แต่ละชิ้นดูใหม่แบบขยาย

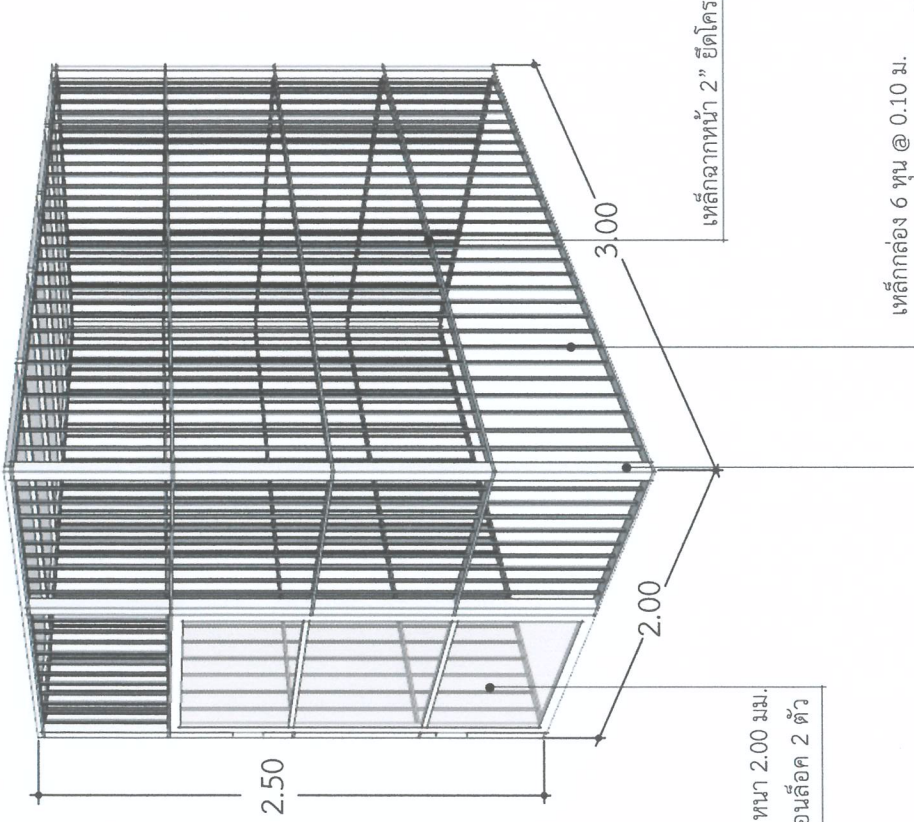
แบบขยายเฟอร์นิเจอร์

ตู้เซฟ เก็บเอกสาร/พัสดุ สำคัญ
ขนาด 2.00x3.00 สูง 2.50 เมตร



ประตูเหล็กโครง 1"x2" ช่องระยั้งชอย 1"x1" ทน 2.00 มม.
ติดตั้งบานด้วยตะแกรงเหล็กฉีก พร้อมกลอนล็อก 2 ตัว

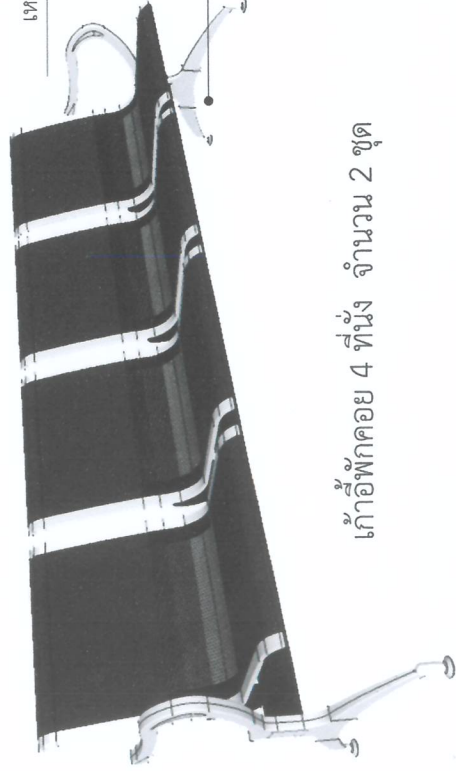
โครงเหล็กบนเหล็กโครง 1"x2" @ 0.60 ม.
ติดตั้งบานด้วยตะแกรงเหล็กฉีกทาสีขาว



เหล็กฉากหน้า 2" ยึดโครง

เหล็กกล่อง 6 ทู @ 0.10 ม.

เหล็กกล่อง 2"x2" ทน 2.0 มม.



ชุดเก้าอี้สำเร็จรูปห่อซื้อตามท้องตลาด(ทางไปรษณีย์พิจารณาความเหมาะสม)

เก้าอี้พักคอย 4 ที่นั่ง จำนวน 2 ชุด

แบบขยายเฟอร์นิเจอร์

รายละเอียดการใช้งาน

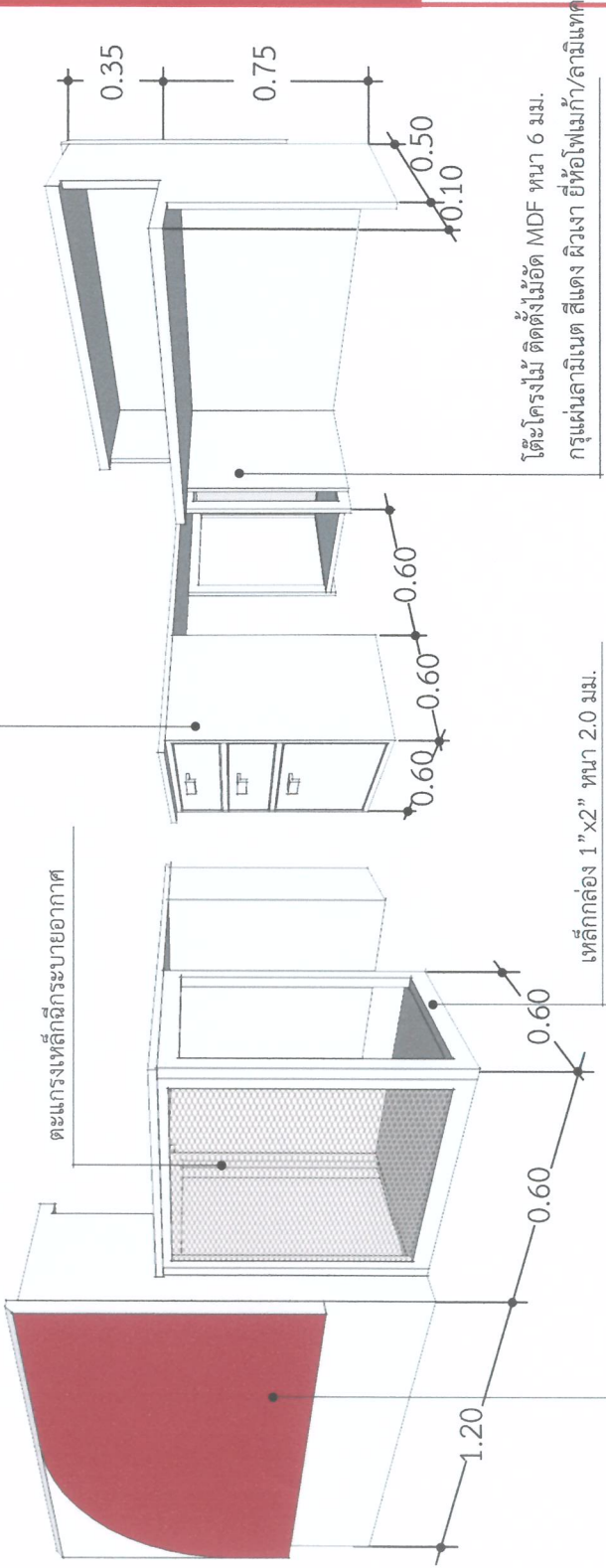
- โต๊ะเตรียมเอกสาร/พัสดุ สำหรับลูกค้า
ขนาด 1.00x2.00 ม. จำนวน 2 ชุด
- โต๊ะเตรียมเอกสาร/พัสดุ สำหรับลูกค้า
ขนาด 1.00x1.50 ม. จำนวน 1 ชุด
- โต๊ะเตรียมเอกสาร/พัสดุ สำหรับลูกค้า
ขนาด 1.00x2.97 ม. จำนวน 1 ชุด
- เครื่องกดบัตรคิว (มาตรฐานไปรษณีย์)
- เก้าอี้พักคอย 4 ที่นั่ง จำนวน 2 ชุด
- เคาน์เตอร์ต้อนรับสำหรับพนักงาน
ขนาด 1.80x1.80 ม. จำนวน 3 ชุด
(ดูแบบขยายเฟอร์นิเจอร์)
- ตู้เซฟ เก็บเอกสาร/พัสดุ สำคัญ

* หมายถึง

เฟอร์นิเจอร์แต่ละชิ้นดูในแบบขยาย

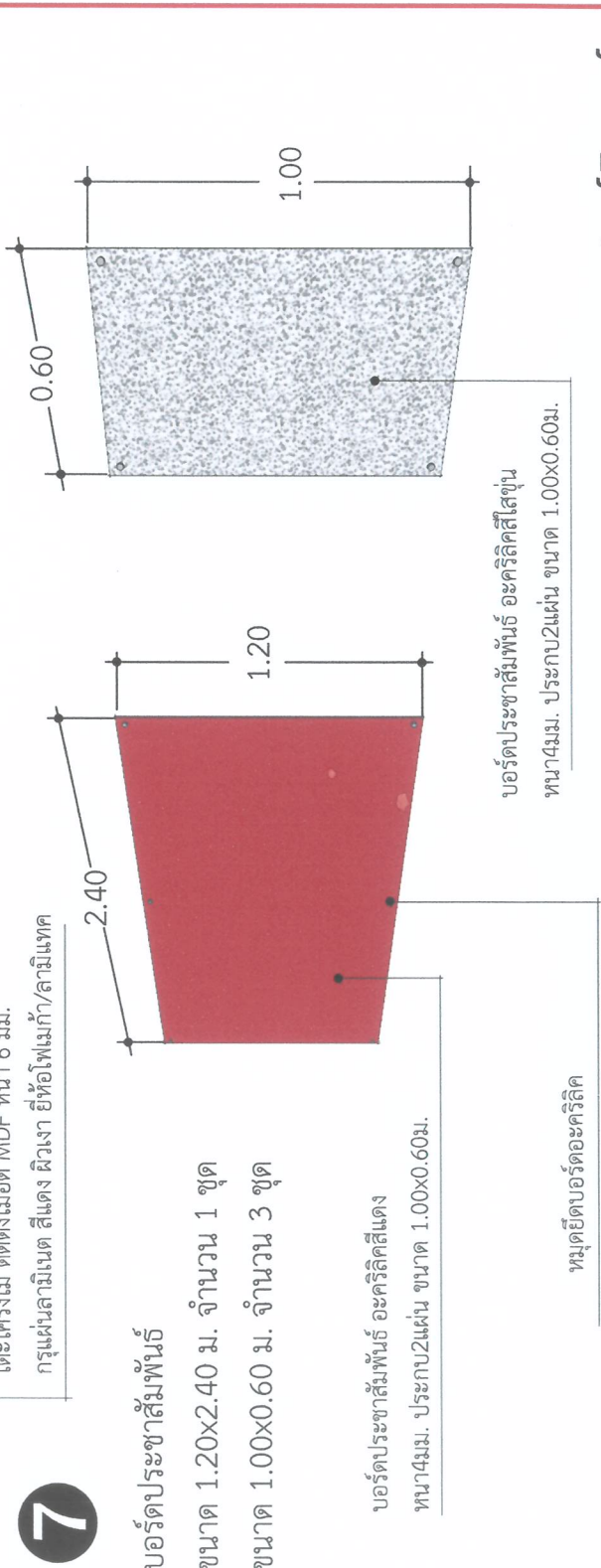
6

เคาน์เตอร์ต้อนรับสำหรับพนักงาน
ขนาด 1.80x1.80 ม. จำนวน 3 ชุด



7

บอร์ดประชาสัมพันธ์
ขนาด 1.20x2.40 ม. จำนวน 1 ชุด
ขนาด 1.00x0.60 ม. จำนวน 3 ชุด



ลิ้นชักเก็บขอบ 3 ชั้นพร้อมมือจับตามรูป



เคาน์เตอร์ไปรษณีย์ เสรียบไทยคอมเพล็กซ์

SERMTHAI COMPLEX POSTOFFICE

รายละเอียดการใช้งาน

- 6. เคาน์เตอร์ต้อนรับสำหรับพนักงาน
ขนาด 1.80x1.80 ม. จำนวน 3 ชุด
- 7. บอร์ดประชาสัมพันธ์
ขนาด 1.20x2.40 ม. จำนวน 1 ชุด
ขนาด 1.00x0.60 ม. จำนวน 3 ชุด

* หมายเหตุ *
เฟอร์นิเจอร์แต่ละชิ้นดูในแบบขยาย

แบบขยายเฟอร์นิเจอร์

บัญชีแสดงปริมาณวัสดุและราคา

โครงการ	งานปรับปรุงตกแต่งเคาน์เตอร์บริการไปรษณีย์เสริมไทยคอมเพล็กซ์ อ.เมือง จ.มหาสารคาม				แผ่นที่ 01
รายการ	สรุปราคาค่าปรับปรุงตกแต่ง				
งาน					
ลำดับ	รายการ	รวมเงิน (ค่าวัสดุและค่าแรง)	ค่าใช้จ่าย ในการดำเนินงานก่อสร้าง (ค่าอำนวยความสะดวก, ดอกเบี้ย, กำไร) 22.0648%	รวมเป็นเงิน	หมายเหตุ
1	งานระบบไฟฟ้า	108,060			
2	งานปรับปรุงระบบปรับอากาศ	131,000			
3	งานปรับปรุงตกแต่งภายใน	403,990			ผู้ประมาณราคา
4	งานครุภัณฑ์	104,550			
5	งานปรับปรุงรูปลักษณะที่ทำการ	31,100			(นายสุระชัย ปาวะรัมย์)
		778,700			นขง.7 ทพ.ปช.4
					ผู้ตรวจสอบ
	รวมเงินค่างาน	778,700	171,818.60	950,518.60	
	รวมราคางานปรับปรุงตกแต่งเคาน์เตอร์บริการไปรษณีย์เสริมไทยคอมเพล็กซ์			950,518.60	(นายณัฐกิตติ์ พานิชเจริญ)
6	ค่าภาษีมูลค่าเพิ่ม 7 %			66,536.30	ททพ. ปช.4
	รวมเงินทั้งสิ้น			1,017,054.90	
	คิดให้เป็นเงิน			1,000,000.00	
				(หนึ่งล้านบาทถ้วน)	

บัญชีแสดงปริมาณวัสดุและราคา

โครงการ	งานปรับปรุงตกแต่งเคาน์เตอร์บริการไปรษณีย์เสริมไทยคอมเพล็กซ์ อ.เมือง จ.มหาสารคาม							
รายการ	-							
หมวด	1. งานปรับปรุงระบบไฟฟ้า							
ลำดับ	รายการ	จำนวน	หน่วย	ค่าวัสดุ		ค่าแรง		รวมเงิน
				หน่วยละ	รวมเงิน	หน่วยละ	รวมเงิน	
1.1	ตู้ LOAD CENTER สำหรับระบบ 1 เฟส 220 โวลท์ (เมนเซอร์กิต 63 A. 2P, ลูกเซอร์กิต 10 A. 6 จุด)	2	ชุด	7,500	7,500	300	300	7,800
1.2	โคมตะแกรงฝ้าฝ้าเพดาน หลอด LED ขนาด 3 x 40	16	ชุด	2,650	42,400	300	4,800	47,200
1.3	โคม LED Downlight ขนาด 6 " สี Daylight	8	ชุด	800	6,400	300	2,400	8,800
1.4	ชุดสวิทช์ไฟฟ้าทางเดียว	5	ชุด	150	750	80	400	1,150
1.5	ชุดเต้ารับไฟฟ้าชนิดคู่มือกราวด์	14	ชุด	185	2,590	100	1,400	3,990
1.6	ชุดปลั๊ก TV	2	ชุด	185	370	100	200	570
1.7	ชุดปลั๊ก LAN	2	ชุด	265	530	100	200	730
1.8	สาย THW 1x2.5 SQ.MM.	600	เมตร	20	12,000	4	2,400	14,400
1.9	สาย THW 1x4 SQ.MM.	70	เมตร	30	2,100	6	420	2,520
1.10	สาย RQ6/U	30	เมตร	30	900	10	300	1,200
1.11	สาย utp cat 5E	30	เมตร	30	900	10	300	1,200
1.12	ท่อร้อยสาย PVC. 3/8" สีเหลือง	200	เมตร	30	6,000	10	200	8,000
1.13	ท่อร้อยสาย PVC. 1/2" สีเหลือง	100	เมตร	30	3,000	10	1,000	4,000
1.14	CABLE CONNECTION , FITTING ต่างๆ และ	1	งาน	เหมาจ่าย 6,500 บาท				6,500
	CLAMP ยึดท่อ ฯลฯ							
รวมราคาหมวดงานปรับปรุงระบบไฟฟ้า เป็นเงิน								108,060

แผ่นที่ 02

หมายเหตุ

- สำหรับระบบ CA POS

ท้องถิ่น

"

"

"

"

"

"

"

"

"

บัญชีแสดงปริมาณวัสดุและราคา

โครงการ	งานปรับปรุงตกแต่งเคาน์เตอร์บริการไปรษณีย์เสริมไทยคอมเพล็กซ์ อ.เมือง จ.มหาสารคาม							
รายการ	-							
หมวด	2. งานปรับปรุงระบบปรับอากาศ							
ลำดับ	รายการ	จำนวน	หน่วย	ค่าวัสดุ		ค่าแรง		รวมเงิน
				หน่วยละ	รวมเงิน	หน่วยละ	รวมเงิน	
	งานระบบปรับอากาศ							
1	เครื่องปรับอากาศคอยน์เย็นพร้อมอุปกรณ์วาล์วตัน้ำ	4	เครื่อง	28,500	114,000	3,500	14,000	128,000
	ช่องระบายความเย็น ขนาด 25,000 บีทียู. สำหรับ							
	106 ตารางเมตร หรือ 105,000 บีทียู.							
	ยี่ห้อ CAIRRIER หรือเทียบเท่า							
2	อุปกรณ์ประกอบ			เหมาจ่าย 3,000 บาท				3,000
รวมราคาหมวดงานปรับปรุงระบบปรับอากาศ เป็นเงิน								131,000

แผ่นที่ 03
หมายเหตุ

ท้องถิ่น

บัญชีแสดงปริมาณวัสดุและราคา

โครงการ	งานปรับปรุงตกแต่งเคาน์เตอร์บริการไปรษณีย์เสริมไทยคอมเพล็กซ์ อ.เมือง จ.มหาสารคาม							
รายการ	-							
หมวด	3. งานปรับปรุงตกแต่งภายใน							
ลำดับ	รายการ	จำนวน	หน่วย	ค่าวัสดุ		ค่าแรง		รวมเงิน
				หน่วยละ	รวมเงิน	หน่วยละ	รวมเงิน	
3.1	งานผนังเบา							
	- โครงเหล็กกล่อง + โครงซีลายนั้ トラข้าง	285.50	ตร.ม	385	109,918	75	21,413	131,330
	กรุยิปซัมบอร์ด หนา 12 มม.							
	- โครงเหล็กกล่อง + โครงซีลายนั้ トラข้าง	20.00	ตร.ม	3,500	70,000	300	6,000	76,000
	กรุแผ่นลามิเนต สีแดง							
3.2	ฝ้าเพดานยิปซัมบอร์ด 9 มม. ฉาบเรียบ/โครงซีลายนั้	106.00	ตร.ม	265	28,090	75	7,950	36,040
3.3	งานทาสีภายนอก/ภายใน							
	- ทาสีรองพื้น (TOA , ICI หรือเทียบเท่า)	303.78	ตร.ม	35	10,632.30	35	10,632.30	21,264.60
	- ทาสีทับหน้า (TOA , ICI หรือเทียบเท่า)	303.78	ตร.ม	35	10,632.30	-	-	10,632.30
3.4	งานประตู-หน้าต่างกระจก+อลูมิเนียม							
	- ประตูบานเลื่อนอัตโนมัติ อลูมิเนียมขอบขาว หนา 1.5 มม. + กระจกใสเขียว หนา 6 มม.	9.17	ตร.ม	6,250	57,312.50	300	2,751	60,063.50
	- ประตูบานเปิดเดี่ยว อลูมิเนียมขอบขาว หนา 1.5 มม. + กระจกใสเขียว หนา 6 มม.	2.46	ตร.ม	2,850	7,011	300	738	7,749.00
	- ประตูบานเลื่อนคู่ อลูมิเนียมขอบขาว หนา 1.5 มม. + กระจกใสเขียว หนา 6 มม.	5.13	ตร.ม	2,850	14,620.50	300	1,539	16,159.50
	- แผงกันคานะชั้นบาร์ พร้อมประตูผลักเปิด-ปิด	2.87	ตร.ม	3,650	10,475.50	300	861	11,336.50
รวมราคาหมวดงานปรับปรุงตกแต่งภายใน ยอดยกไป เป็นเงิน								370,575.40

แผ่นที่ 04	
หมายเหตุ	
	ต้องถิ่น
	ต้องถิ่น
	ต้องถิ่น
	ต้องถิ่น
	ต้องถิ่น
	ต้องถิ่น
	ต้องถิ่น
	ต้องถิ่น

บัญชีแสดงปริมาณวัสดุและราคา

โครงการ	งานปรับปรุงตกแต่งเคาน์เตอร์บริการไปรษณีย์เสริมไทยคอมเพล็กซ์ อ.เมือง จ.มหาสารคาม							
รายการ	-							
หมวด	3. งานปรับปรุงตกแต่งภายใน							
ลำดับ	รายการ	จำนวน	หน่วย	ค่าวัสดุ		ค่าแรง		รวมเงิน
				หน่วยละ	รวมเงิน	หน่วยละ	รวมเงิน	
	ยอดยกมา							370,575.40
3.5	งานห้องนิรภัย							
	- โครงเหล็ก + ลูกกรงเหล็ก กั้นแนวสูงตามแบบ	41.00	ตร.ม	515	21,115	300	12,300	33,415.00
	ขนาดห้อง 2.00x3.00x2.50 ม. (กว้างxยาวxสูง)							
รวมราคาหมวดงานปรับปรุงตกแต่งภายใน เป็นเงิน								403,990

แผ่นที่ 05

หมายเหตุ

ท้องถิ่น

บัญชีแสดงปริมาณวัสดุและราคา

โครงการ	งานปรับปรุงตกแต่งเคาน์เตอร์บริการไปรษณีย์เสริมไทยคอมเพล็กซ์ อ.เมือง จ.มหาสารคาม							
รายการ	-							
หมวด	5. งานครุภัณฑ์							
ลำดับ	รายการ	จำนวน	หน่วย	ค่าวัสดุ		ค่าแรง		รวมเงิน
				หน่วยละ	รวมเงิน	หน่วยละ	รวมเงิน	
1	เคาน์เตอร์บริการ CA POS + เคาน์เตอร์ข้าง บริการ CA POS	3	ชุด	25,000	75,000	1,500	4,500	79,500
2	ชั้นเขียนหนังสือประชาชน 0.60x2.00 เมตร	2.00	ชุด	7,500	15,000	1,500	3,000	18,000
3	เก้าอี้แถวโครงเหล็กบุนวม 4 ที่นั่ง	2	แถว	3,525	7,050	-	-	7,050
รวมราคาหมวดงานจัดทำครุภัณฑ์ เป็นเงิน								104,550

แผ่นที่ 06
หมายเหตุ
* ราคาตามงบประมาณ

ท้องถิ่น

ท้องถิ่น

บัญชีแสดงปริมาณวัสดุและราคา

โครงการ	งานปรับปรุงตกแต่งเคาน์เตอร์บริการไปรษณีย์เซ็นทรัลพลาซ่าอุดรธานี อ.เมือง จ.อุดรธานี							
รายการ	-							
หมวด	6. งานปรับปรุงรูปลักษณ์ที่ทำการ							
ลำดับ	รายการ	จำนวน	หน่วย	ค่าวัสดุ		ค่าแรง		รวมเงิน
				หน่วยละ	รวมเงิน	หน่วยละ	รวมเงิน	
1	ป้ายชื่อที่ทำการกล่องไฟอคลิกติดสติ๊กเกอร์	5.50	ตร.ม.	เหมาจ่ายค่าวัสดุ + ค่าแรง ตร.ม ละ 5,000 บาท				27,500
	ขนาด 5.50 x 1.00 เมตร							
2	ป้ายอคลิกใส่โปสเตอร์ประชาสัมพันธ์ หน้า 4 มม.	3	ตร.ม.	1,050	3,150	150	450	3,600
	ประกบ 2 แผ่น							
รวมราคาหมวดงานปรับปรุงรูปลักษณ์ที่ทำการ เป็นเงิน								31,100

แผ่นที่ 07
หมายเหตุ

ท้องถิ่น


ท้องถิ่น

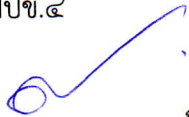


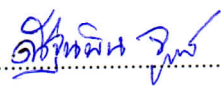
ไปรษณีย์ไทย
THAILAND POST


ราคากลาง
งานปรับปรุงตกแต่งเคาน์เตอร์บริการไปรษณีย์เสริมไทยคอมเพล็กซ์
อ.เมือง จ.มหาสารคาม

คณะกรรมการกำหนดราคากลาง สำนักงานไปรษณีย์เขต ๔


..... ประธานกรรมการ
(นายประเวช ยาวะโนภาส)
ผ.ปช.๔


..... กรรมการ
(นายณัฐกิตติ์ พานิชเจริญ)
ทพ. ปช.๔


..... กรรมการ
(นางณัฐนพิน จุมพลพงษ์)
ทก. ปช.๔


..... กรรมการ
(นายสุระชัย ปาวะรีย์)
นชง.๗ ทพ. ปช.๔

วันที่ ๓๐ พฤศจิกายน พ.ศ. ๒๕๖๑

จัดทำโดย บริษัท ไปรษณีย์ไทย จำกัด
สำนักงานไปรษณีย์เขต ๔ ส่วนทรัพย์สินและพัสดุ

โทร. ๐-๔๓๒๓-๙๙๕๗